

Rémi Duprat

## **Contacts**

Site web : Base : Documents d'Artistes Bretagne  
<http://base.ddab.org/remi-duprat>

Mail: [remi-duprat@hotmail.fr](mailto:remi-duprat@hotmail.fr)

Téléphone : 07.87.05.97.82

Né en 1984 à Oloron-Ste-Marie (64).  
Vit et travaille à Louvie-Juzon (64).

### Expositions individuelles

- 2017** Catalina Pools, invité par 40mcube, Louvigné-du-Désert.  
RDVSB, Le couvent de la sagesse, 40mcube, Saint-Briac sur Mer.
- 2016** On a ouvert la porte du frigo, invité par le POCTB, La Borne,  
Orléans.

### Expositions collectives

- 2018** The Opposing Shore, invité par Kyveli Mavrokordopoulou et Sasha Pevak , Les Abords, Brest.  
Exposition des oeuvres du Fonds départemental d'art contemporain,  
FDAC 35, Rennes.
- 2017** The Opposing Shore, 7ème Biennale Internationale d'Art Contemporain,  
invité par Kyveli Mavrokordopoulou et Sasha Pevak, CCI Fabrika, Moscou.  
La pensée du tremblement, invité par Diamètre, les Grands Voisins, Paris.  
HubHug Sculpture Project, invité par 40mcube, hubhug, Liffré.  
Morning Glory, Autonomous project collective, Fort Ste Marine,  
Combrit.
- 2015** GENERATOR #1, invité par 40mcube, FRAC Bretagne, Rennes.  
Sans Titre, invité par Arcad, Espace Didam, Bayonne.  
Constructions, invité par Galerie des petits carreaux, Saint-Briac sur-Mer.  
Riposte #10, invité par Urticaes, Rennes.
- 2013** Millefeuilles, Galerie Hélène Bailly, Paris.  
In Situ, Galerie du Faouëdic, Lorient.  
Sie7e. Lugares para habitar, Espacio Gonzalo Bilbao, Sevilla, Espagne.

- 2012** Manner and Scene, (Real vs. Super Real), Daegu Art Factory,  
KT&G, Daegu, Corée du Sud.  
35°44'15.71 N, 128°39'29.90 E, Beomeo Art Street, Daegu,  
Corée de Sud.  
Sungnyanggaebi noli (jeux d'attente avec allumettes), Beomeo Art  
Street, Daegu, Corée de Sud.  
Statu quo ante bellum, Galerie de l'Ecole Européenne Supérieure  
d'Art de Brest.
- 2010** Each other, 40mcube, Galerie de l'E.E.S.A.B de Brest.  
Le vol du Phoenix, Collectif Monstrare, Brest.

### Résidences

- 2017** Résidence de recherche et de production, 40mcube / commune  
de Louvigné du désert, Rennes.
- 2016** Next Accelerator, Ellia Artschool, Amsterdam.  
Résidence de 3 mois.
- 2015** Monstrare Camp 3, Collectif Monstrare, Dampierre sur Loire.
- 2014-15** Programme Generator, 40mcube, Rennes  
Novembre 2014 - Mai 2015.
- 2012** Gachang Art Studio, Daegu, Corée du Sud  
Résidence de 3 mois et demi.

### Workshops

- 2015** Workshop Flottera, flottera pas, E.E.S.A.B. de Brest.  
Workshop Pratiques artistiques, pratiques curatoriales, E.E.S.A.B.  
de Quimper.
- 2013** Workshop Ultralocal, E.E.S.A.B. de Brest.

## **Collections**

- 2017** Fonds Départemental d'Art Contemporain d'Ille-et-Vilaine.
- 2016** Arthothèque du Musée des Beaux-Arts de Brest.

## **Editions, catalogues**

- 2015** *Fiction du temps*, texte rédigé par Marie Béchettille  
*GENERATOR#1*, L'officieux magazine par PAULINE  
<http://www.lofficieuxmagazine.fr/portfolio-posts/la-nouvelle-generation-sexpose/>  
*FAROS #1 : LA MONTAGNE. Paysage, Territoire et Création contemporaine*. Ed. ITHAAC.  
*Siete: lugares para habitar 2007-2014*, Ed. Espacio Gonzalo Bilbao, Dir. Santiago Navarro. Espagne.
- 2013** *Real vs Super real, Experimental Arts Project Part 1*, Ed. Daegu Art Factory. Corée du Sud.

## **Écoles, formations**

- 2012** DNSEP Art, mention, Ecole Européenne Supérieure d'Art de Brest.
- 2011** 4<sup>e</sup> année, Ecole des Beaux Arts de Seville, Espagne.
- 2010** DNAP Art, mention, Ecole Européenne Supérieure d'Art de Brest.
- 2007** Master I Histoire de l'Art et Archéologie, Université de Grenade, Espagne.
- 2006** Licence en Histoire de l'Art et Archéologie, mention assez bien, Université de Pau et des Pays de l'Adour (64).

Mon travail s'articule autour d'un questionnement sur la sculpture documentaire et de son rapport à l'image considérant le fait qu'elle peut être à la fois un document marquant un contexte donné, mais également une fiction ouverte.

En m'attachant à des pratiques culturelles – habitudes, coutumes, techniques – d'horizons et d'époques variés, l'ensemble du travail s'attache à mettre en valeur une gestuelle issue de pratiques vernaculaires, évoluant vers le domaine du sculptural.

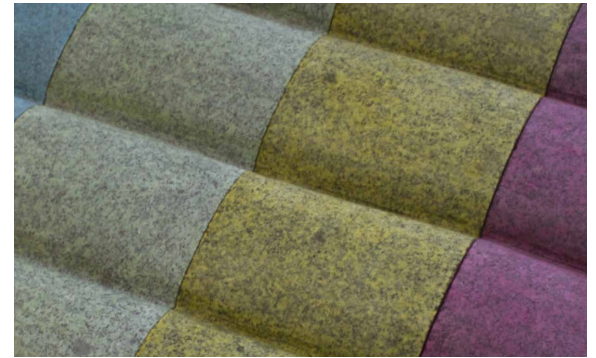
Ma réflexion s'appuie sur des savoir-faire et des techniques qui me permettent de produire des « objets », ancestraux ou contemporains, artisanaux comme industriels, et de les confronter en mêlant temporalités et réalités contradictoires. La sculpture, la photographie et l'installation, me permettent un travail de mise en scène rendant visible la distance avec notre réalité tout en accentuant ses problématiques concrètes et actuelles. De l'objet-sculpture à l'image, et inversement, apparaissent des « formes » qui traduisent des comportements sociaux mettant en évidence des possibles vérités et les absurdités de notre temps. Le fait-main, le factice et le fictionnel sont des moyens pour produire des « doubles » qui nous renvoient à notre société, un territoire, s'inscrivant dans un questionnement sur notre réalité, cherchant les limites entre réel et fiction, passé et futur.



**Catalina Pools**, 2017  
*vue de l'exposition Catalina Pools.*

Production 40mcube./Louvigé-du-désert.

Catalina Pools Building est le nom d'une entreprise américaine qui fabrique et dessine des piscines en béton et des jardins de luxe. Toute sa communication est basée autour de son slogan : « Your oasis is waiting ! ». La série de pièces présentée est une invitation oscillant entre mythe du paradis terrestre et exotisme forcé. Les pièces sont effectuées en taille directe dans du granit bleu.



**Catalina**, 2017  
*détails de l'exposition Catalina Pools.*

150 x 65 x 12 cm  
Granit bleu de Louvigné, encres  
Production 40mcube./Louvigné-du-désert.

«Bouée gonflable en granit en forme de cornet de glace aux couleurs de l'été. Objet indispensable pour des moments inoubliables. Dimensions : taille unique. Le conseil : Quoi de mieux qu'une crème glacée pour se rafraîchir sous la chaleur de l'été ?»



**Cavacolada**, 2017  
*détails de l'exposition Catalina Pools.*

60 x 60 x 70 cm  
Granit bleu de Louvigné, pailles, hêtre,  
quartz silver grey du Brésil  
Production 40mcube./Louvigné-du-désert.

Dans un verre, mélanger 4 cl de rhum blanc avec 2 cl de crème de noix de coco. Ajouter 6 cl de jus d'ananas et agiter. Ajouter 8 cl de Gran Cordon Negro. Déguster.





**Gentlemen Only Ladies Forbidden**, 2017  
*détails de l'exposition Catalina Pools.*

Dimensions variables.  
Gazon synthétique, moquette, granit bleu, encres.  
Production 40mcube./Louvigé-du-désert.

L'origine du golf ainsi que sa dénomination étant méconnues, beaucoup de suppositions allant même jusqu'à l'utilisation au départ de balle en pierre. La légende veut aussi que le golf fut interdit aux femmes dès ses débuts, d'où son nom, Golf : Gentlemen Only Ladies Forbidden, un acronyme représentant cette interdiction, largement contesté par les usagers : « Réservés aux hommes, interdit aux femmes ». La pièce ici est « un practice » avec son club, son bac à balles et son aire de jeu.



**Midnight garden**, 2017  
*détails de l'exposition Catalina Pools.*

120 x 30 x 25 cm  
Granit bleu de Louvigné, encres.  
Production 40mcube./Louvigné-du-désert.

Midnight garden est le nom d'un papier peint au motif de palmier. Ici un palmier «gonflable» est réalisé en taille directe dans un bloc de trottoir en granit.



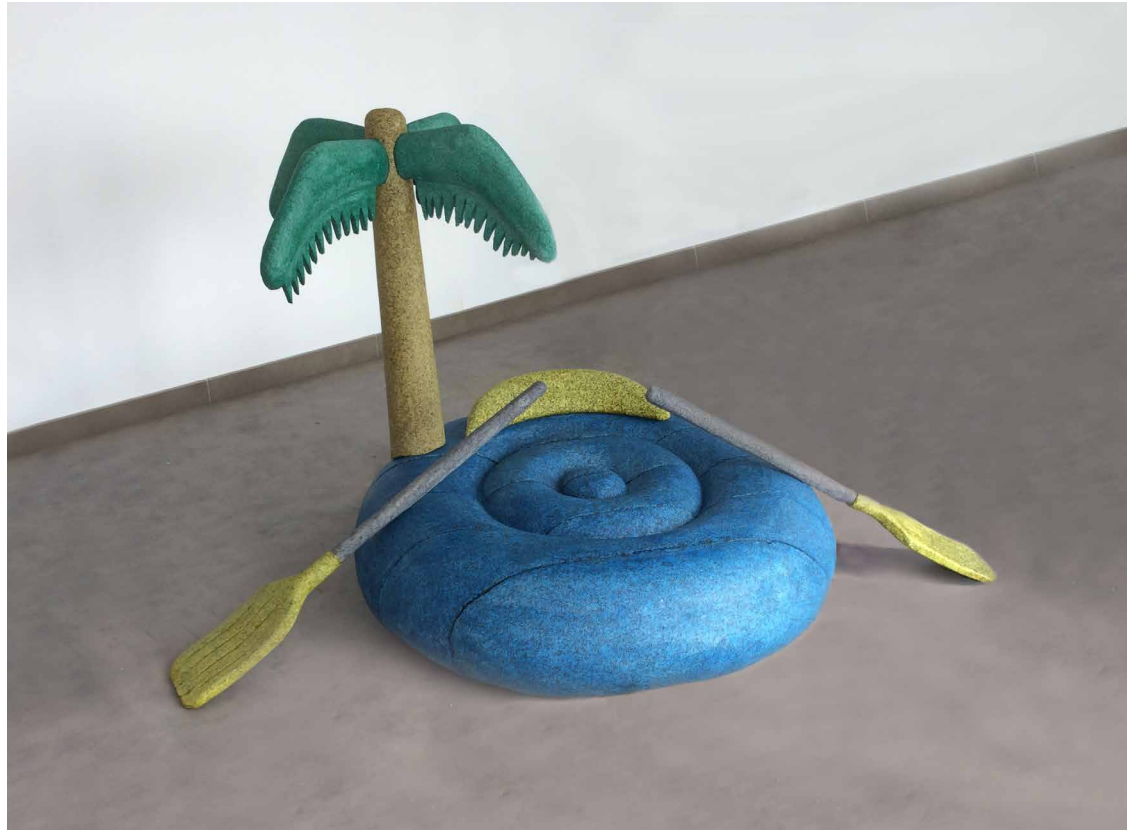
**Palm jungle**, 2017

80 x 50 cm

Photographie numérique

Tirage jet d'encre.

Reproduction du motif du papier peint « palm jungle » par le biais d'un travail de gravure sur marbre in-situ dans une ancienne carrière des Pyrénées.



**Loco en el coco**, 2017  
*Vue d'atelier et de l'exposition collective*  
*HubHug Sculpture Project*

180 x 130 cm  
Granit bleu de Louvigné, encres.  
Production 40mcube./Louvigné-du-désert..

Reproduction d'une bouée/radeau gonflable en granit. Deux visions de l'oasis , de l'îlot, se confrontent, un paysage statique et un paysage nomade, y rester ou le quitter.



**Monts et merveilles, 2016**

80 x 60 cm

Serie de 3 dessins

Photo-impression sur marbre de Carrare.

Serie de 3 dessins réalisés au bic et photo-imprimé de manière artisanale sur des carreaux de marbres blanc. Il s'agit des plans de célèbres stations de ski : 3 Vallées, Paradyski, Sybelles. Ici, le paysage est rendu à son aspect originel c'est à dire sans le tracés de pistes, des remontées mécaniques, des parkings, etc. et renoue avec une tradition iconographique du paysage.



**On a ouvert la porte du frigo, 2016**

*Vue de l'exposition: On a ouvert la porte du frigo.*

3,08 m x 1,71 m x 2,20 m

Planches en bois, pierre, ampoules disco,  
boîte d'allumettes, tapis de sol, casseroles,  
bougies, bouteilles, cafetières, etc.

Production le POCTB

Réalisation échelle:1 d'un refuge de montagne conçu spécifiquement pour La Borne. Il est réalisé en bois et présente l'aménagement d'un petit espace avec les objets récurrents propres à ce type d'habitat. La démocratisation et la domestication du territoire de montagne entraînent la disparition de ce type d'habitat au profit de refuges payants jouant sur la notion de précarité de loisirs. Ici, le spectateur ne peut pas rentrer dans l'installation et ne peut l'observer que par une planche manquante en façade. Nous nous retrouvons à la manière d'un curieux, à l'observation de ce « paysage en boîte ».



**Ne rien faire**, 2016

60 x 43 cm  
Photographie numérique  
Tirage jet d'encre..

Photographie d'une tente-caravane trouvée telle-quelle. Cette image est ici traitée à la manière d'une « sculpture trouvée ».



**Wilderness, 2015**

*Vue de l'exposition GENERATOR #1*

360 x 140 x 220 cm

Bois, corde, bâche, mousse, pneus,  
noisetier, tôles, essieu de remorque.

Production GENERATOR, 40mcube, EESAB.

Wilderness, est un mot qui par définition fait référence au caractère sauvage d'un paysage ou d'un milieu naturel. Ce terme sera employé lors de la rédaction du Wilderness Act (Loi sur la protection de la nature), loi fédérale américaine de 1964 visant à protéger des territoires en leur attribuant le statut de zones sauvages. Traduit en français par naturalité, wilderness sera utilisé pour définir « un lieu où la terre et sa communauté de vie ne sont point entravés par l'homme, où l'homme lui-même n'est qu'un visiteur de passage ».





**Bellevue**, 2015

38 x 24 cm

Photographie numérique

Tirage jet d'encre

Cadre en médium.

Production GENERATOR, 40mcube, EESAB.

En 2011, le projet immobilier du Pré Perché engendre la démolition d'immeubles rue Chicogné à Rennes. Les fondations étant profondes et les travaux à l'arrêt depuis plus de 4 ans pour décisions juridiques, le fleuve la Vilaine a pu, lentement par infiltrations, transformer ce lieu en un étang semi-naturel de presque 8000 m<sup>2</sup>.



**Burget, 2015**

*Vue de l'exposition GENERATOR #1.*

320 x 100 x 70 cm

Bois de bouleau, corde,  
paille, tôle, bâche.

Production GENERATOR, 40mcube, EESAB..

Le burget est la cabane portable des bergers des Pyrénées Atlantiques. Elle était généralement fabriquée en bois, n'avait pas de roue et se trainait derrière soi comme un brancard. Aujourd'hui disparus, ces abris pouvaient être plus ou moins volumineux, avec la forme d'une petite maison. Ce type d'objet interroge la notion même du nomadisme, à l'heure où l'on entre dans l'ère des New Nomads et de l'Autoconstruction.



**Kit de survie, 2015**

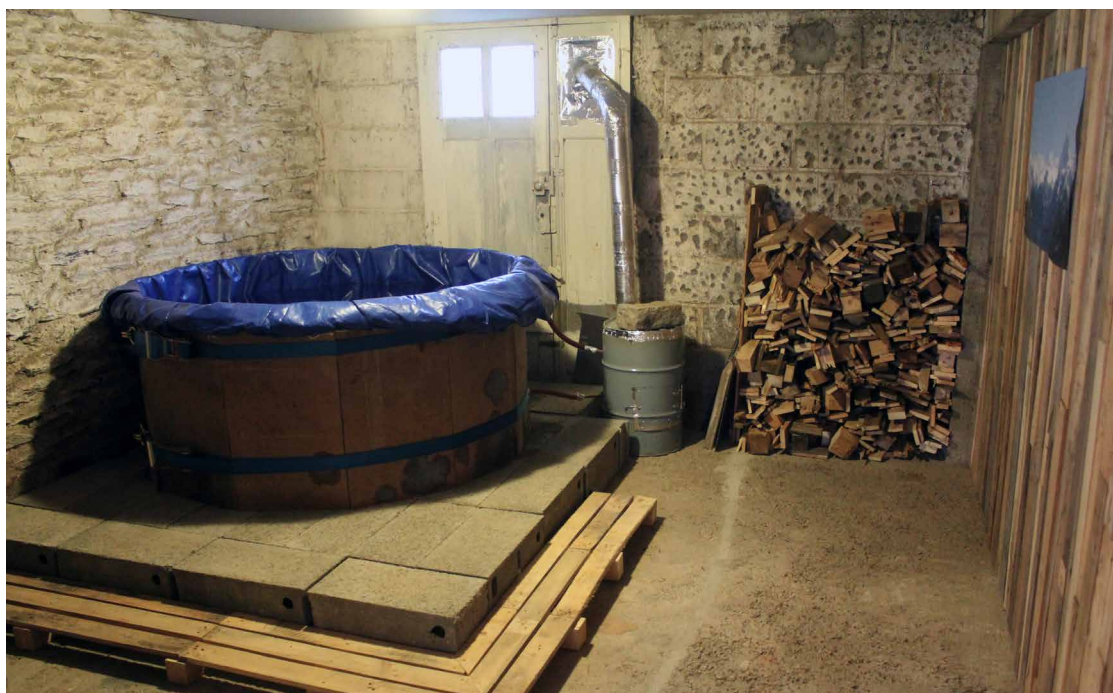
*Vue de l'exposition GENERATOR #1.*

Dimensions variables

Marbres rose, gris et vert, schistes,  
tuffeau, stéatites, granit, ardoise.

Production GENERATOR, 40mcube, EESAB.

*Kit de survie*, renvoie à des objets de voyage qui se sont largement démocratisés et que l'on retrouve dans les grandes surfaces ou les magasins de sport. Tous ces objets sont réalisés à la main et retranscrits au travers de différentes pierres naturelles. Il était important de refaire ces gestes de taille directe, afin de donner à ces objets une nouvelle temporalité et un non-usage. Ces artefacts se situent alors entre la dinette et la fouille archéologique, entre vestiges et découvertes. .



**D'ici je vois la mer, 2015**

Vue de l'exposition *Riposte #10*

Dimensions variables

Matériaux divers, tirage jet  
d'encre 100 x 50 cm.

Production GENERATOR, 40mcube, EESAB.

Réalisation d'un espace spa dans la cave d'une maison comprenant un bain chauffé au poêle à bois avec vue sur les montagnes. L'installation reprend les codes des stations balnéaires de montagnes, avec la notion de luxe qu'ils renvoient. En revanche, elle sera ici entièrement réalisée à la main et seulement à partir de matériaux de récupération. Pour l'alimentation du bassin, la technique du thermosiphon sera utilisée, c'est à dire, sans pompe, ni électricité.



**Tarp, 2014**

62 x 34 cm

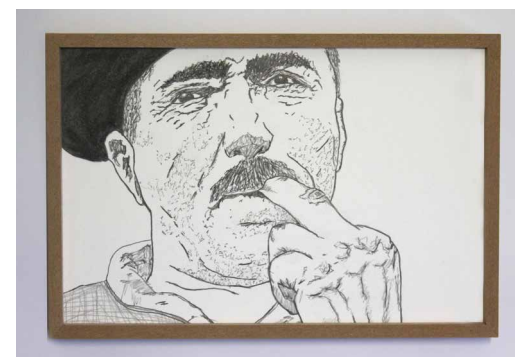
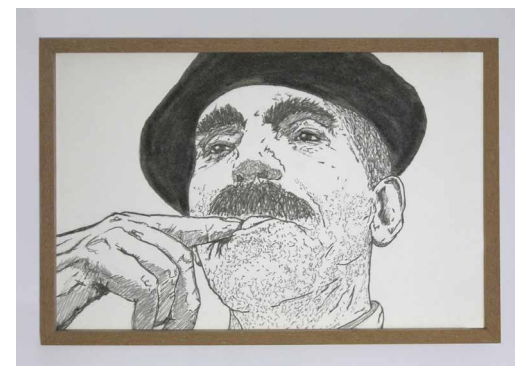
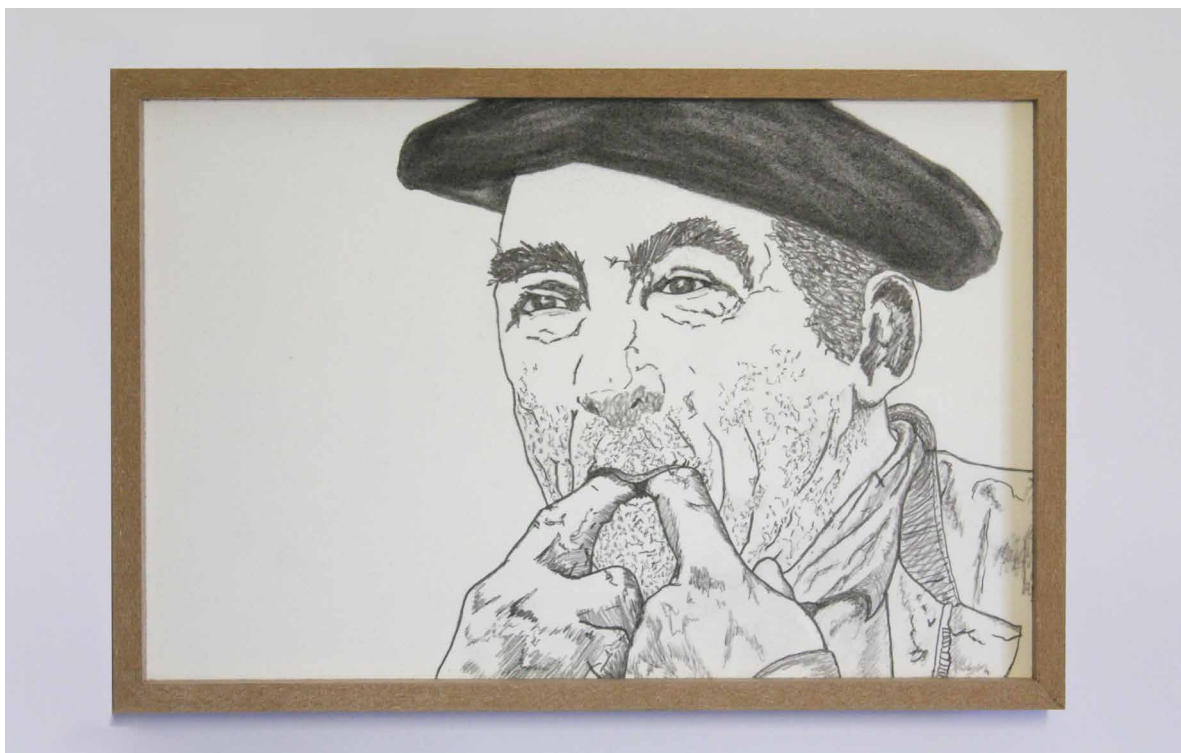
Photographie numérique

Tirage jet d'encre

Cadre en médium.

Production GENERATOR, 40mcube, EESAB.

Le tarp désigne de façon générique une toile résistante et imperméable utilisée pour dresser un abri temporaire ou semi-temporaire. Contrairement à une tente, un tarp n'est pas une protection fermée englobante. Sur le plan de la terminologie, un tarp fait référence à l'abri tout entier et tire son nom du mot tarpaulin plus simplement appelée bâche agricole.



**Les siffleurs, 2014**

34 x 23 cm

Série de 9 dessins

Crayons sur papier

Cadre en médium

Production GENERATOR, 40mcube, EESAB.

Les siffleurs du village d'Aas, situé dans les montagnes des Pyrénées Atlantiques comptent parmi les trois peuples ayant développés un langage sifflé adapté à un milieu et issu de leur langue d'origine, le béarnais. Il fut conçu pour que les bergers puissent communiquer de montagnes à montagnes, à des distances pouvant atteindre 2500 m. Un paysage définie une activité qui engendrera un langage et une gestuelle de nos jours disparus ou tombés dans un folklore.



**Le refuge**, 2013

50 x 40 cm

Photographie numérique

Tirage jet d'encre

Cadre en médium.

Cette habitation est une ancienne cabanne de berger servant durant la période d'estive. Elle se dégrade d'année en année, montrant peu à peu la difficulté de nos jours à maintenir la tradition du pastoralisme avec les grandes transhumances de troupeaux.



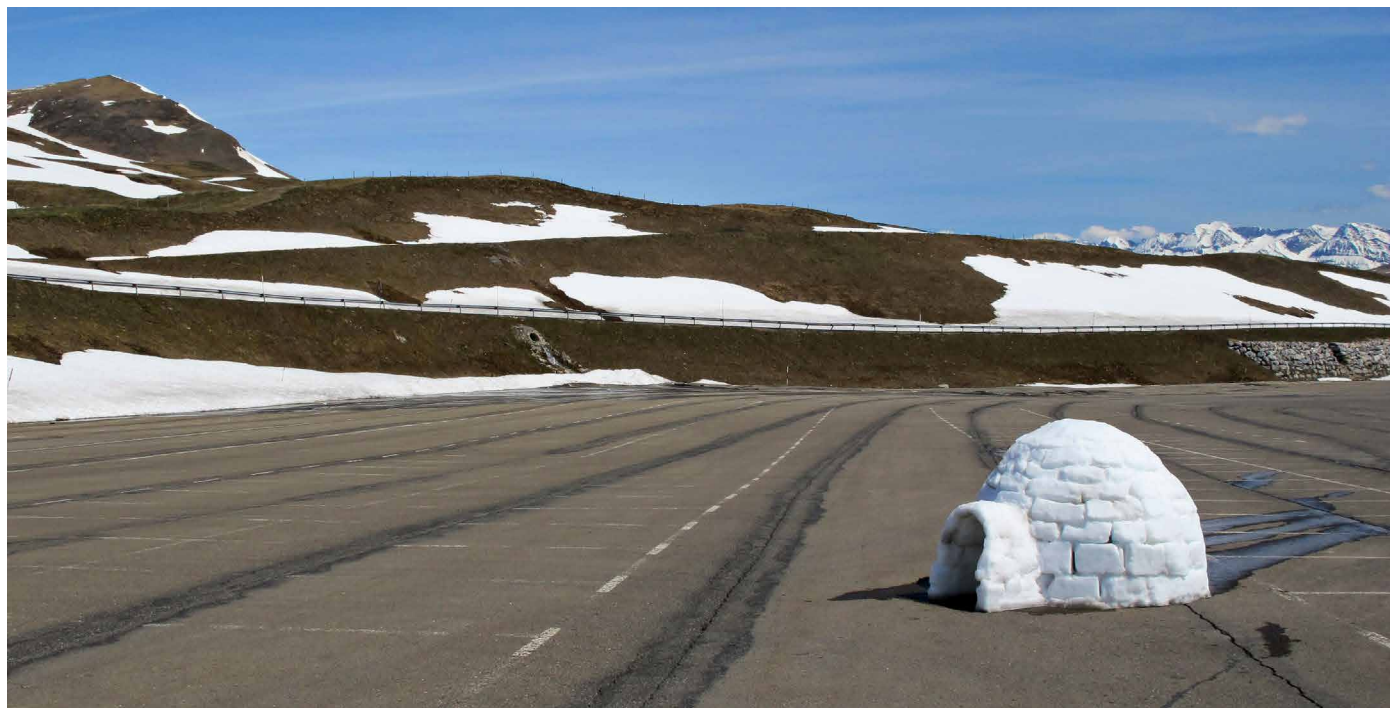
**Vamos a la playa**  
( **lo satég** ), 2013

250 x 50x 90 cm

Bois de noisetier, cordes, bâche,  
glassière, palmes, bouteilles d'eau,  
matelas de plage, etc.

Lo satég signifie en béarnais : un traineau fait main, très léger servant aux travaux des champs et permettant de passer dans les endroits inaccessibles. Par définition, un traineau est un objet adapté à un type de lieu, d'espace particulier. En effet, c'est le lieu, qui définira sa forme ainsi que ses matériaux d'exécutions. Dès lors, l'objet et le lieu développent une sorte de relation intrinsèque. Or ici, deux vocabulaires se confrontent, celui lié aux loisirs de l'été, de la plage, et celui d'un langage lié à la montagne. L'objet de labeur devient alors un objet de loisir.





**L'été sera chaud, 2013**

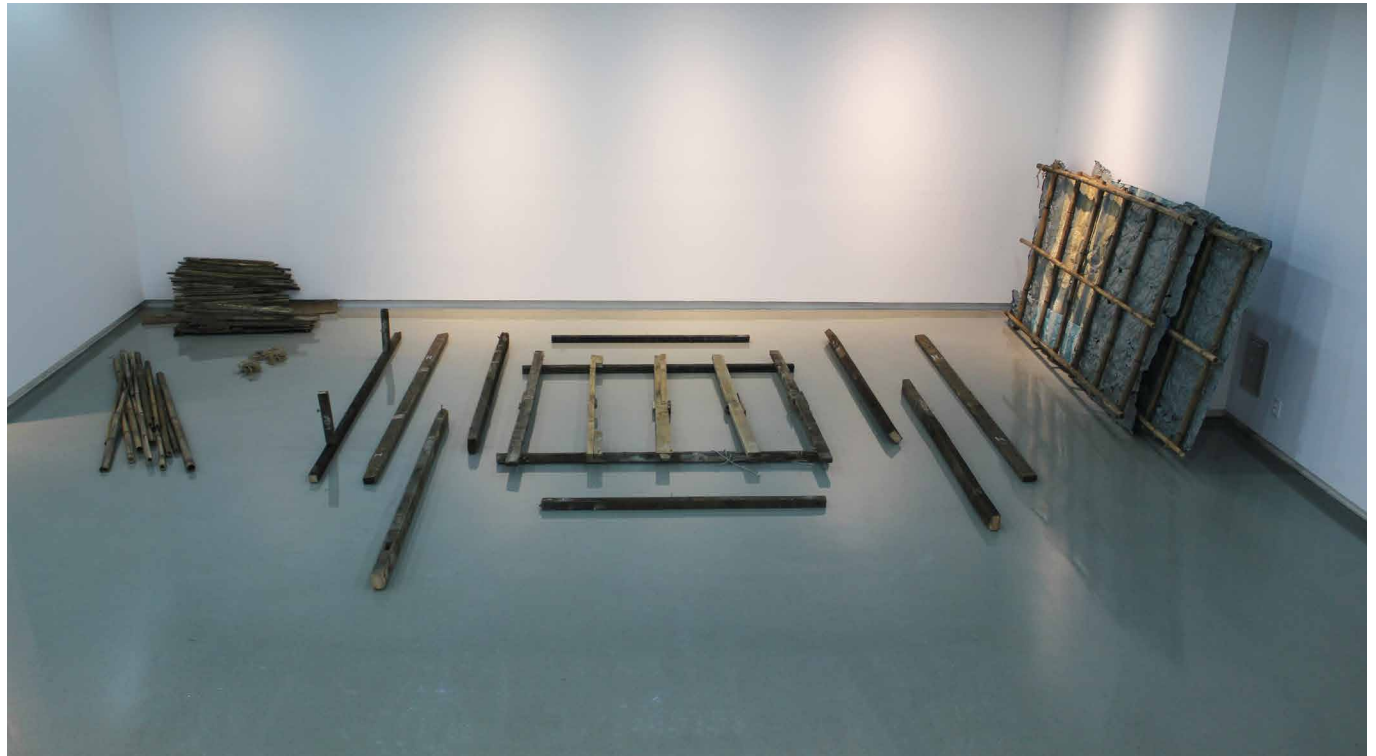
50 x 25 cm

Photographie numérique

Tirage jet d'encre

Cadre en médium.

Igloo est un mot inuit signifiant «maison». Généralement, il se présente sous la forme d'un abri construit en blocs de neige ayant l'apparence d'un dôme. Il était utilisé comme abri temporaire par les chasseurs se déplaçant durant l'hiver. Ici, il est abandonné sur le parking d'une station de ski où il fondra lentement, laissé à son propre sort.



**Cabane en kit**  
( **Wondumack** ), 2012

Dimensions variables  
Bois, bambou, tôle bleue, clous,  
vis, corde.

Les *wondumack* sont des cabanes de repos coréennes qui sont situées dans les champs et fabriquées de brique et de broc par les travailleurs eux même. Ces constructions aux formes très rudimentaires, sont simples et efficaces, seule la fonction prime. Ce type d'architecture disparaît peu à peu au profit d'un travail qui est désormais mécanisé et dans un but de rendement. Elle est ici présentée en kit avec son plan de montage, entre l'inventaire et le vestige archéologique.



**Matin calme**, 2012

50 x 40 cm

Photographie numérique

Tirage jet d'encre

Cadre en medium

*Matin calme* est le nom que l'on donne à la Corée du Sud depuis le XIX<sup>e</sup> siècle, du fait de ces brumes matinales, de ses paysages sauvages. De nos jours, de nouveaux paysages apparaissent comme celui des ballots de paille en plastique, issus d'une agriculture moderne mécanisée et intensive. En effet, ces boules de plastiques sont très récentes en Corée et n'existaient pas il y a de ça 10 ans.



**Jeu d'attente avec allumettes, 2012**

Vue de l'exposition *Sungnyanggaebi noli*

Dimensions variables

Bois, bambou, toile bleue, clous,  
vis, corde.

*Jeu d'attente avec allumettes* est un jeu Coréen (*Sungnyanggaebi noli*) qui consiste à se fabriquer un mikado à partir d'une boîte d'allumettes afin de passer le temps lorsqu'on est seul. De ce fait, j'ai choisi de reprendre ce principe et de jouer avec un matériau récurrent en Corée: la brique en ciment. Cet objet sera décliné en trois mobiliers distincts mais tous appartenants au domaine du jardin privatif.



**Flat for sale ! 2012**

50 x 25 cm  
Tirage diassecc.

En Corée, les habitations traditionnelles, les hanoks sont détruits et remplacés par ces tours que l'on retrouve à l'identiques à travers tout le pays. Cela signifie la destruction de quartiers entiers, le déplacement de populations qui doivent tout abandonner. Ici le chantier de construction est à l'arrêt depuis plusieurs années fautes de financement. Afin de le relancer, on peut lire sur la banderole située au pied des bâtiments, « appartement à louer ».



**Safety line**, 2012

50 x 40 cm  
Tirage diassec.

Cette photographie vient compléter *Flat for sale*. Elle montre les vestiges de l'habitat traditionnel coréen, les hanocks, exécutés seulement en matériaux naturels, avec des qualités techniques exceptionnelles. Cette maison en ruine montre le déclin d'un savoir-faire et un goût pour l'uniformisation.

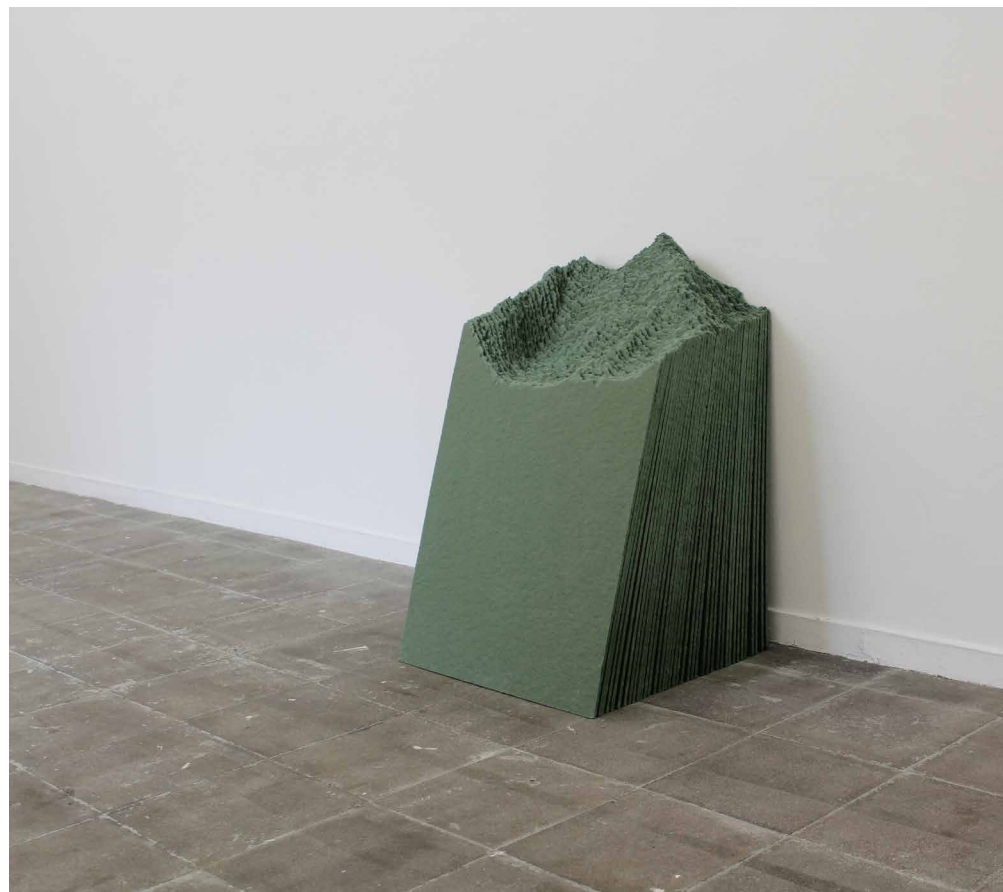


**Open time**, 2012

180 x 170 x 150 cm

Bois, bâche plastique, chaise, horloge,  
éventails, lampe, agrafes, carton,  
plastiques.

Reproduction du stand d'un aiguiser de couteau coréen comme il n'en existe plus du fait de la suppression des marchés traditionnels au profit des supermarchés. Tout est artificiel et recréer à l'identique, seul les matériaux le différencie d'un original. Il devient ainsi, placé dans un lieu d'exposition, un objet inadapté et fait office d'intrus.



**Mt Everest, 2012**

80 x 60 x 56 cm

40 plaques d'isolation phonique  
en fibre de bois teintée.

L'Everest est traité ici à la manière d'un relevé topographique qui apparaît strate après strate. Ces plaques en fibre de bois, matériel industriel utilisé pour l'isolation phonique, sont déchirées à la main. Sorte de carte postale d'un paysage fantasmé, ainsi construit, ce volume nous amène à la contemplation, à l'étude du détail. Avec sa face nord, étant à elle seule l'archétype d'une montagne, *Mt Everest* tente d'explorer la frontière entre un "paysage produit" et un paysage naturel.





**Tente expé, 2012**

220 x 120 x 110 cm

Métal, toile de jute, résine,  
ciment, bois, fil de coton.

La tente est un habitat temporaire et mobile, constitué d'une armature rigide couverte d'une toile. Reconnu comme étant un des premiers habitats construits par l'homme, elle a d'abord servi pour répondre au besoin des populations alors nomades. L'agriculture marginalisa progressivement l'utilisation et l'intérêt de celle-ci et annoncera la sédentarisation de l'homme. Au XXe siècle, elle sera largement démocratisée avec l'apparition des congés payés. De nos jours, la tente répond à trois types d'usages principaux : militaires, loisir et précarité.



**Feu de camp**, 2012

Dimension variable

Cercle de pierres, réchaud à gaz.

Cette pièce est l'association d'un ready made et d'un hand made. Le cercle de pierre est le reste d'un vrai feu de camp et la bouteille de gaz est ce qui le remplace. C'est une confrontation entre deux langages qui créent un anachronisme et une annulation.