

Léonie Pondevie



# Léonie Pondevie

artiste visuelle

[www.leoniepondevie.com](http://www.leoniepondevie.com)

leonie.pondevie@gmail.com

+33 6 12 80 17 08

SIRET : 877 933 135 00015

Née à Angers en 1996

Membre du



**collectif  
nouveau  
document**

[collectifnouveaudocument.com](http://collectifnouveaudocument.com)

## Formations

DNSEP (obtenu en juin 2020, EESAB de Lorient)

DNA (obtenu avec les félicitations du jury en 2018, EESAB)

Bac littéraire spécialité Art (obtenu en 2014)

## Publications / Editions

+*Photographie #5 Les acquisitions des collections publiques*, Ed. Le Bec en l'air, 2024

*Léonie Pondevie, capturer les empreintes*, Revue Artais, 2024

*Le fleuve et son île*, Revue Chabe, 2022

*Léonie pondevie*, Cap sur le Rhône, 2022

*Le fleuve et son île*, 9Lives Magazine, 2021

*Darvaza*, n°5 de la revue Sillo, 2021

*Covid-19, souvenirs et horizons d'artistes*, Podcast n°19, Stimultania, 2020

*Kaolin, landscape manufacture* - Parution sur le site Panorama.pm, 2020

*Extraction : Art on the edge of the abyss* - Ed. Codex Foundation, Californie, 2020

*Climat - «Un futur possible»*, n°16 de la Revue Openfield, janvier 2021

*Commando Penfentenyo, 70 ans d'opérations* - Ed. Iroko., 2019

*350mg/m² - Cherbourg - Darvaza* - Livres d'artiste en auto-édition

## Collections

2023 - Collection de l'Artothèque de Strasbourg

2022 - Collection du FRAC Bretagne (Rennes)

2021 - Collection du Lieu de la Photographie (Lorient)

2021 - Collection du Carré d'Art (Chartres de Bretagne)

## Expositions

- 2024** *Si l'horizon se dérobe*, exposition collective, Les halles en commun - Festival Georges, Rennes  
*Deux saisons*, exposition duo, invitation des AACMV, INSPE de Bretagne, Vannes
- 2023** *Un point bleu pâle*, exposition personnelle, Le Lieu de la Photographie, 25<sup>èmes</sup> Rencontres Photographiques, Lorient
- 2022** *Le fleuve et son île*, exposition personnelle, Stimultania (coproduction de L'imagerie / Contre vents et marées), Strasbourg  
*Extraction*, exposition collective, New Mexico Highlands University, Las Vegas, USA  
*Avec la terre en héritage*, exposition collective, L'estrade, Athis de l'Orne  
*Un futur possible*, exposition collective - CND, Central 7, Noisyeau  
*Un futur possible*, exposition collective - CND, Vannes Photo Festival
- 2021** *Extraction : An expansive survey of land use through the lens of consumption*, exposition collective, Université du Wyoming, Laramie, USA  
*Un futur possible*, exposition collective - CND, Le Carré D'art, Chartres-de-Bretagne
- 2020** *Que du plaisir*, exposition collective, HubHug 40mcube, Rennes  
*Mine de rien ne veut pas dire gisement nul*, exposition personnelle, Espace Kenere, Pontivy  
*Ce qu'il y avait dans la cale*, exposition collective, EESAB de Lorient
- 2019** *Regards croisés*, exposition collective, Lann-Bihoué, Ploemeur  
*L'espace du livre / TERRITOIRES, ÉDITIONS, PHOTOGRAPHIES*, exposition collective à Vu Photo Québec et aux Ateliers Bonus (Nantes)  
*Anthropocène*, exposition personnelle, Médiathèque de Riantec
- 2018** *Poussière*, exposition collective, Manoir de Saint Hurchaut, Pont-Scorff  
*Préambule*, exposition collective, La visitation, Périgueux  
*Backyard*, exposition collective organisée par le collectif Open It, Nantes  
*Oasis*, exposition personnelle, Médiathèque de Langonnet

## Résidences - Bourses

- 2024** Programmes *Futures Photography & Frutescens* (Centre photographique de Rouen)
- 2023** Résidence de recherche collective portée par le Collectif Infuz, Sainte Brigitte  
Résidence de recherche collective portée par le CND, L'agence Narrative, Felletin
- 2022** Résidence de création itinérante, invitation d'Anaïs Marion, Nouvelle-Aquitaine  
Résidence de création à l'Estrade - Vaertigo, Athis-de-l'Orne  
Bourse *Contre Vents et marées*, L'imagerie, Réseau ACB, Région Bretagne
- 2021** Résidence de création '5 étoiles' à Stimultania, Givors, France

## Expériences professionnelles

- 2020 - 2024** : Chargée de communication, Lieu de la photographie, Lorient  
Assistante de direction des 24<sup>e</sup> Rencontres Photographiques du Pays de Lorient  
Workshop auprès des étudiant·e·s en 3<sup>ème</sup> année de DNA, EESI, Poitiers
- 2017 - 2021** : Agent d'accueil au Théâtre de Lorient  
- **2020** Animation d'ateliers de pratique artistique avec des publics  
(enfants, adultes en difficulté sociale - médiathèques, centres psychiatriques et sociaux...)

Observer les paysages est, pour moi, tenter de savoir qui nous sommes.

Mon travail prend essence dans l'étude de l'anthropisation, le processus par lequel les populations transforment le territoire par leurs activités industrielles, agricoles, urbaines. Mes projets puisent leurs origines dans les documents, les anecdotes historiques, les histoires entendues dont les sources varient entre des enquêtes menées sur le terrain ou via Google Earth. Il s'agit toujours d'une errance minutieuse qui m'amène à me questionner sur nos constructions mentales et notre manière d'appréhender notre environnement.

Par la photographie, je tente de capturer des fragments d'un territoire et les strates mémorielles qui le composent. Je creuse des histoires intimes et lointaines, je creuse des mythes, creuse pour savoir comment nous avons heurté la géologie et le climat terrestre. Par la déambulation, je documente un état des lieux de ces espaces et capture l'étrangeté du réel pour y lover mes fictions. Puis, les poches et les yeux remplis d'images, je prolonge ces récits à travers l'installation, le dessin et l'écriture, médiums installant un nouveau rapport au temps, une distance.

*Dans ses photographies, Léonie Pondevie agrège des récits, qui sont autant de strates de mémoires cohabitant sur un même territoire. Ceux-ci, sujets et points de départ de son travail, ont souvent en commun une histoire des extractions qui, parfois, s'oublie. De ces paysages anciennement miniers, aujourd'hui abandonnés des humain-es qui les ont façonnés, elle collecte images et récits de leur passage, tout à la fois glaneuse, enquêtrice et archéologue. Sans urgence, elle laisse s'accumuler, au gré de ses rencontres, les mémoires géologiques et humaines, anciennes et récentes, auxquelles s'ajoutent les fictions qu'elles inspirent.*

*Chacune de ses œuvres part d'un fait, lu ou entendu, d'une histoire personnelle, grâce auquel-les elle aborde des problématiques plus globales, notamment liées aux bouleversements climatiques et l'impact des activités humaines sur les territoires. Ses photographies sont un moyen de lutte par le sublime : à travers elles, elle propose de se réappropriier ces espaces déconsidérés, de se rappeler leurs histoires dissimulées et ainsi de mettre fin à l'hypocrisie d'un discours qui les discrédite en omettant de dire que notre économie a été fondée sur l'extraction de leurs ressources.*

*Givors, au sud de Lyon, est l'un de ces territoires : ancienne zone industrielle pétrochimique, ses rives ont été désertées par ses habitant-es et, pendant de nombreuses années, il était interdit de se baigner dans le Rhône à son endroit, pollué par la présence de métaux lourds sous la vase. Aujourd'hui la pollution est moindre mais les berges du fleuve sont toujours à l'abandon. Lors d'une résidence sur place en 2021, Léonie Pondevie organise, en concertation avec des sociologues et des scientifiques, une journée plage avec les personnes vivant là depuis longtemps, dans le but de repenser ensemble la façon de les habiter. De ce travail au long cours découle une série d'images, dans laquelle, pour la première fois, des silhouettes, des visages et des mains apparaissent, anticipant un possible retour.*

Flora Fettah

À l'invitation de Documents d'Artistes Bretagne pour BASE, 2022



# Givors est une île .

Projet réalisé en 2021 lors d'une résidence à Stimultania, pôle de photographie (Givors, Rhône).

Photographies, installations, textes

Givors est une île qui s'ignore. Ni secrète, ni fantasmée.

Je viens du continent. J'ai traversé le fleuve, plusieurs fois, accompli le voyage initiatique. Traverser le Rhône à Givors, c'est traverser un océan et entrer en terre nouvelle. Depuis le large elle demeure impassible à l'horizon, frangée de rives sauvages et mystérieuses où venir échouer son navire ; les légendes ont fait d'elle une insulaire. Elle est à la fois l'éden et le monstre.

Givors est une terre à re-conquérir. Un monde à part où les espaces contraires cohabitent et où les eaux se mélangent. Où le frémissement de l'autoroute se mêle au ronronnement des peupliers. Ici, il faut prendre le temps de le laisser s'écouler. Car dans les lînes, à l'ombre des saules, il peut se suspendre.

Et là, le fleuve longtemps muselé se met à parler. Il vous apprendra comment cirer les galets, vêtir les arbres de riches étoffes de plastique et inventer des plages. Il vous racontera le cri du milan noir, le scintillement des ablettes, l'attente du pêcheur, la caresse des sisselandes, la fougue, les barrages, la fonte des glaces, la violence, la formation du sable, les industries et les trésors ensevelis. Mais il ne vous parlera jamais de la quête perdue du saumon de Givors. On dit que le fleuve permet aux êtres des profondeurs maritimes de remonter loin dans les terres. Tous viennent et reviennent à Givors.

Il faut attendre la décrue pour que des horizons engloutis apparaissent. Le fleuve a tout emporté sur son passage, ne laissant que des terres vierges et fertiles où construire son île.



*Vue de l'exposition «Le fleuve et son île», (21 janvier - 24 avril 2022),  
Stimultania - Strasbourg*







Léonie Pondevie

# LE FLEUVE ET SON ÎLE

« Je viens du continent... J'ai traversé le fleuve, plusieurs fois, accompagné le voyage continué. Traverser le fleuve à Givors, c'est traverser une culture et celle de la terre soumise. Depuis le large elle demeure impassible à l'horizon, baignée de vives couleurs et respectueuse en face de nous sans jamais se laisser aller à l'indulgence. Elle est à la fois tendre et le maître. On la rêve en son offre de la quai. Car à Givors, à son passage, il faut y prendre garde et s'aligner. À la fois elle est et nous. Givors, si ce temps, le paradis des rives de fondation, des fontaines de renouveau, de réconciliation du monde. Car elle est venue à la fois pour d'ailleurs. Car elle est le lieu de tous les possibles. Elle est un point d'ancrage pour ceux qui l'habitent et la vivent. Faire comme à Givors, c'est faire avec elle. »

Léonie Pondevie, mai 2023

Léonie Pondevie est la lauréate 2022 de l'appel à projet « Études », soutenu par le département Cagade du Ministère de la Culture. Jeune diplômée de l'École Supérieure Ingénieur d'Art de Strasbourg, elle est titulaire du diplôme de création à Givors 2011. Sous projet « Partir à la recherche du sens de la place découverte lors de fouilles archéologiques au XIX<sup>e</sup> siècle.

L'expérience fleuve présentée ici est le résultat du travail mené pendant cette résidence de création et fait l'objet d'une collaboration inédite. Il s'agit de la première composition portée par les deux établissements de Strasbourg, à Givors et à Strasbourg, accompagnée de l'histoire à Lorraine, toutes les étapes du projet. Les photographies de Léonie Pondevie sont visibles également dans un parcours de huit autres installations à Givors.

Puis qu'un état des lieux d'une commune française, l'artiste explore les contours et les limites, l'histoire des paysages, les formes d'habitat et les traditions communales, le rôle du milieu riverain et le réaménagement de l'habitat.

Vues de l'exposition «Le fleuve et son île», Stimultania - Strasbourg installations (dimensions variables)





*Vues de l'exposition «Le fleuve et son île», Stimultania - Strasbourg  
installations (dimensions variables)*

# Un point bleu pâle .

Projet en cours  
Photographie, archives, dessins,  
textes et installations

[Écouter la bande sonore >](#)



Interrogez mon père, il vous contera comment, peu à peu, nous avons franchi des paliers. Comment l'excitation des gelées matinales a laissé place à l'inquiétude des cycles troublés et à l'attente interminable des averses.

Le murmure de l'anodin est devenu inaudible et les nuages s'évaporent en silence. La terre qui sèche, elle aussi, ne fait aucun bruit. Comme le pluviomètre de mon père. Inlassablement vide. Comme ses yeux qui s'effacent dans le reflet des modèles météo. Devenus trop rouges pour laisser percer le bleu de ses yeux. Devenus roses, violets, explorant ce spectre jamais vu. De la couleur des betteraves sur ses mains tachées, oxydées, et qu'aucune pluie ne viendra laver.

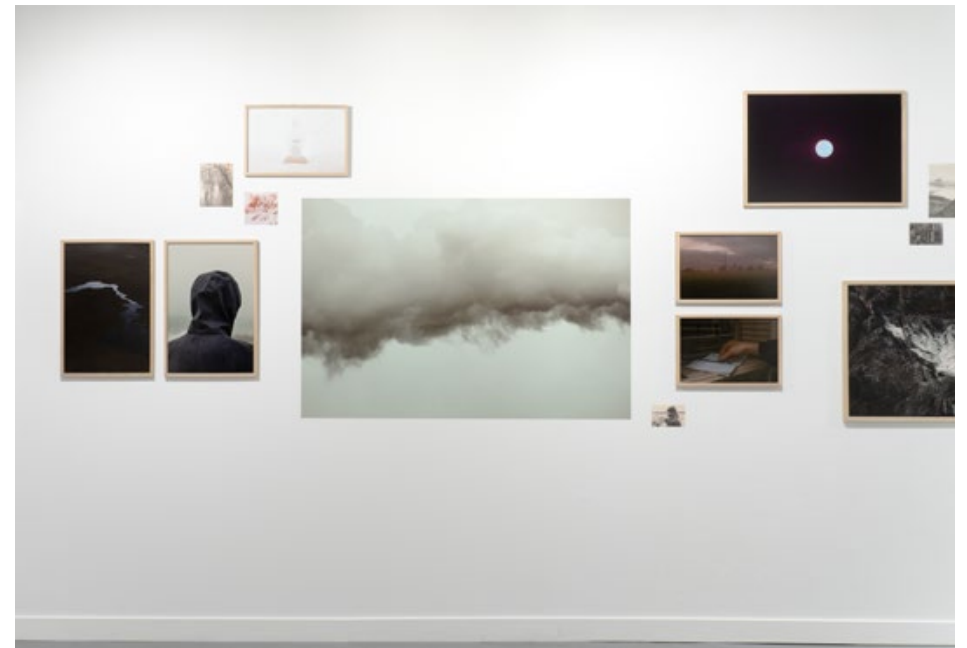
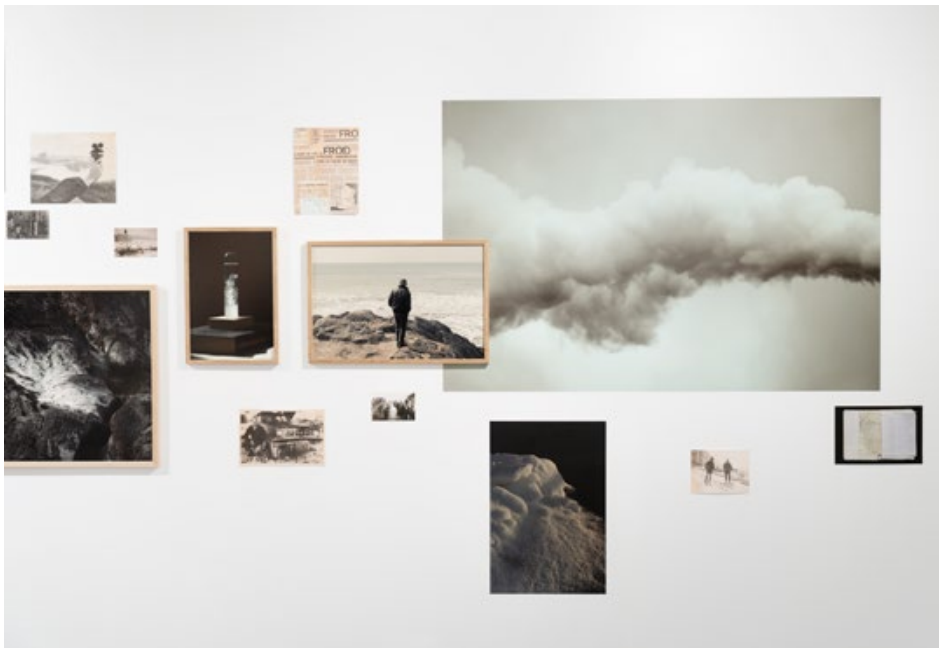
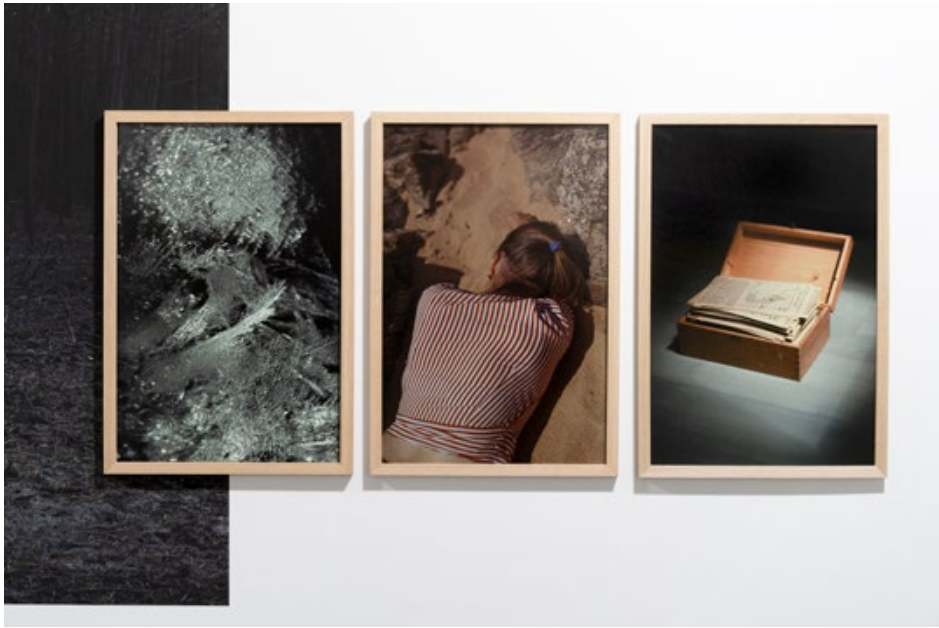
*Un point bleu pâle* est une référence non dissimulée à *Pale Blue Dot*, une photographie de la planète Terre, prise le 14 février 1990 par la sonde Voyager 1 à une distance de plus de six milliards de kilomètres. Il s'agit, encore à ce jour, de la photographie la plus lointaine montrant la Terre.

Dans ce projet, les histoires s'entrecroisent.

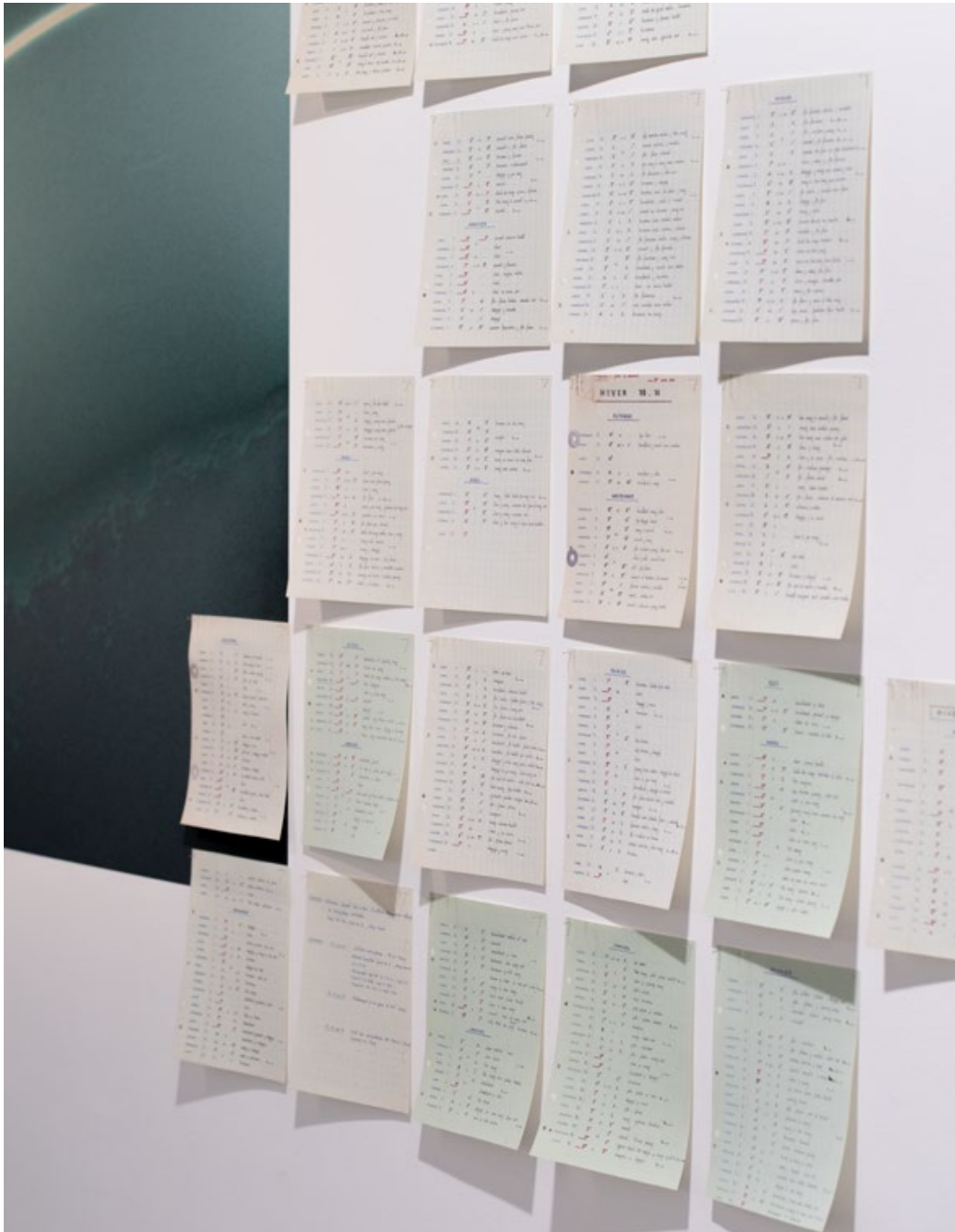
Comme un besoin d'entremêler mon histoire familiale, intimement liée à l'observation météorologique, à l'Histoire du rapport humain à la Terre et aux évolutions de son climat. Comment ces deux histoires qui n'avaient aucun lien, racontent aujourd'hui une prise de conscience globale, une urgence à reconsidérer notre place sur Terre et au sein de l'univers. Ce projet croise ainsi, par allers-retours, photographies et archives réunies par mon père au cours de sa vie (relevés météorologiques, photographies de famille, journaux...), comme une ode poétique à l'observation et à la lenteur des nuages.

*« Notre planète est une poussière isolée, enveloppée dans la grande nuit cosmique. Dans notre obscurité, dans toute cette immensité, rien ne laisse présager qu'une aide viendra d'ailleurs, pour nous sauver de nous-mêmes. La Terre est jusqu'à présent le seul monde connu à abriter la vie. Il n'y a nulle part ailleurs, au moins dans un futur proche, vers où notre espèce pourrait migrer. Que vous le vouliez ou non, pour le moment, c'est sur Terre que nous nous trouvons. [...] Pour moi, cela souligne notre responsabilité de cohabiter plus fraternellement les uns avec les autres, et de préserver et chérir le point bleu pâle, la seule maison que nous ayons jamais connue. »*

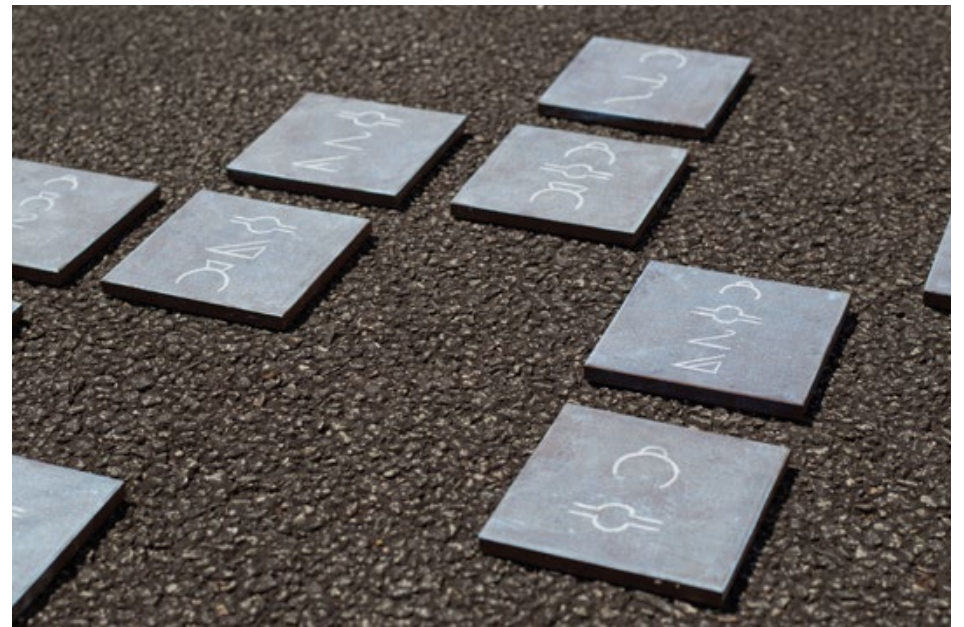
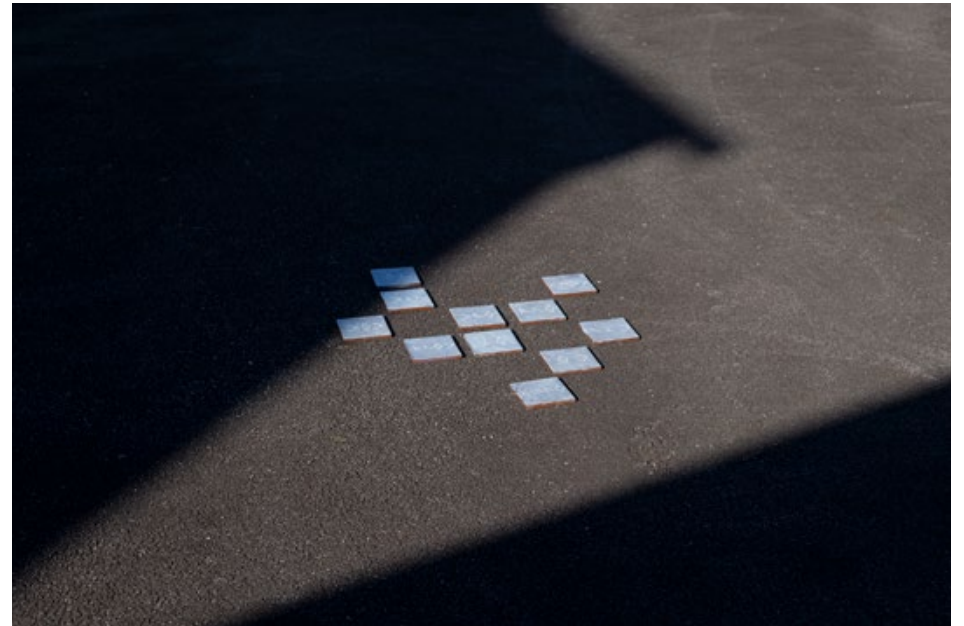
*Pale Blue Dot*, Carl Sagan, 1994



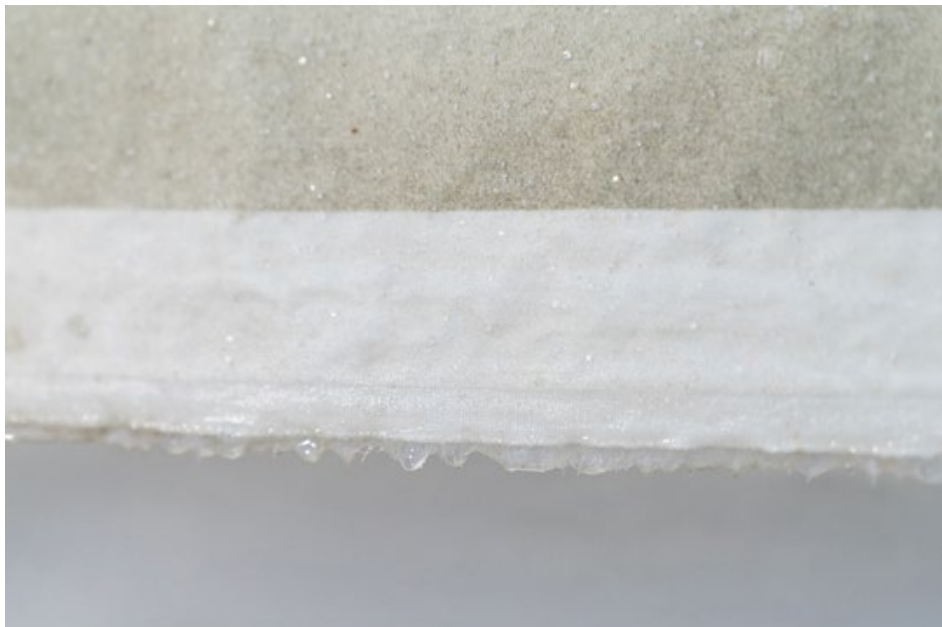
*Vues de l'exposition «Un point bleu pâle»,  
Le Lieu de la Photographie / 25èmes Rencontres Photographiques, 2023, Lorient*



Vues de l'exposition «Un point bleu pâle»,  
Le Lieu de la Photographie / 25èmes Rencontres Photographiques, 2023, Lorient

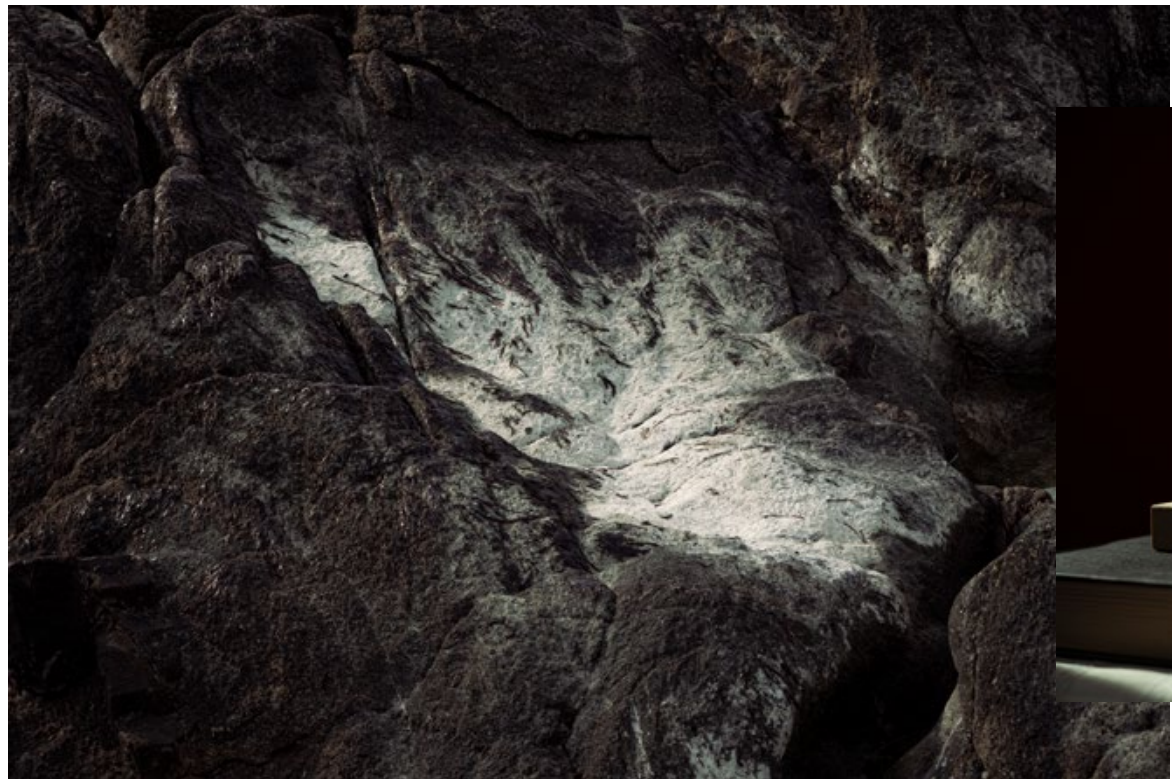


«Le bleu du ciel se déguisait en gris»  
Relevés météorologiques, dessin à la craie sur carreaux de céramique



«Cumulus 4691\*»  
Tirage sur popeline de coton, sel, plâtre, bois





# À l'orée du lendemain .

Avril 2022 - projet réalisé dans le cadre d'une résidence à L'Estrade, pôle de photographie (Athis-de-l'Orne).

Photographies, textes, dessins

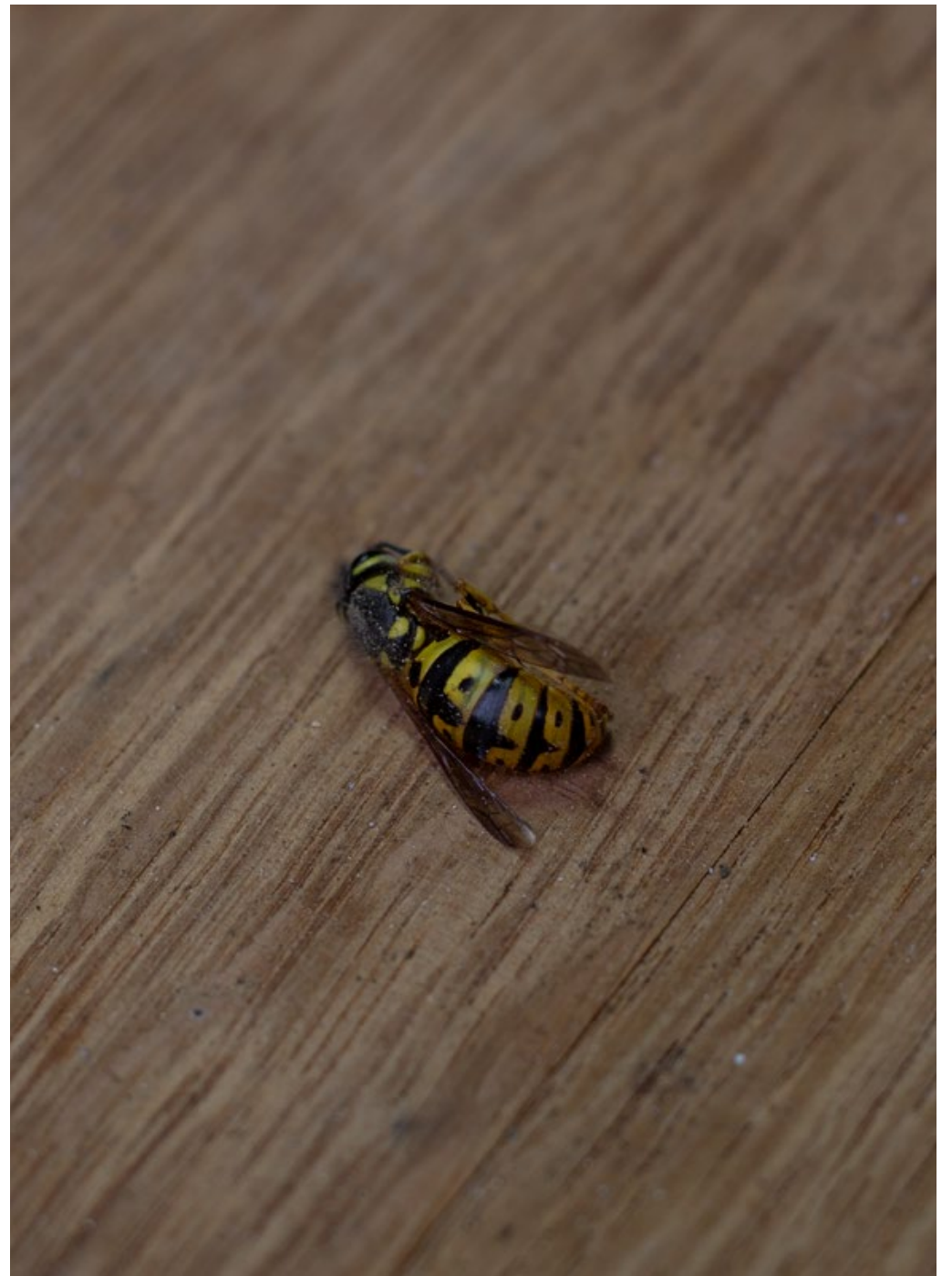
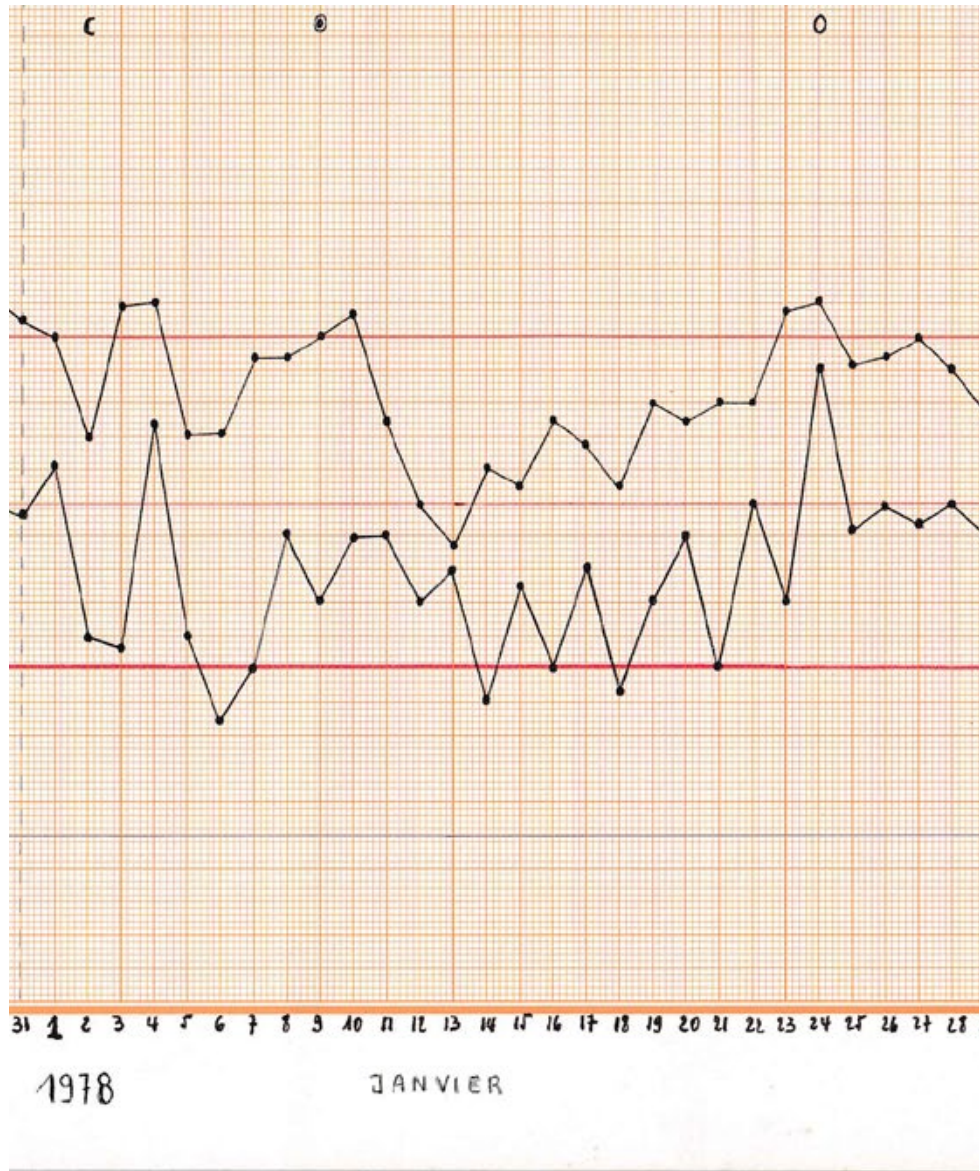
*«À la maison, on a toujours parlé du temps qu'il fait. Ce n'est pas une simple question préalable à une discussion plus sérieuse, ou une entrée en matière ; c'est un sujet qui tire ses origines d'une histoire familiale paysanne. D'un attachement à la terre et à la mer dans le bocage vendéen, à la petite ferme de la Giraudière où mon père a grandi. [...] Pour mieux comprendre le glissement d'observations quotidiennes vers la mise en perspective de changements plus globaux, il faut garder à l'esprit que la météorologie s'intéresse certes au court terme et aux prévisions sur quelques jours, mais surtout qu'elle est l'outil de mesure de l'agriculteur.»*

Manon Pondevie, *Le climat en héritage*

Le relevé météorologique du 31 décembre 2020 a été le dernier du bocage ornais envoyé par la poste à Météo France. Seule reste la station automatique de Flers qui émet sans que personne ne vienne la consulter. Les yeux sont rivés sur l'écran tandis que dans le ciel, continuent de passer les nuages. Personne ne collectera la fraîcheur d'une matinée qui s'écoule dans le creux de la rivière, ni le frisson des jonquilles dans les sous-bois, ou la caresse du soleil sur l'épis d'un blé. Dans le bocage, certains marchent à l'orée du lendemain. Car là où le temps des hommes est aussi celui de la terre, ces derniers ont entendu le murmure des bouleversements de notre climat.











Vues de l'exposition «Avec la terre en héritage», L'Estrade - Athis-de-l'Orne



Vues de l'exposition «Avec la terre en héritage», L'Estrade - Athis-de-l'Orne

# Nagori .

Projet réalisé dans le cadre de *Megalomania*, résidence itinérante et collective portée par l'artiste Anaïs Marion. Nouvelle Aquitaine

Nagori, en japonais, signifie *ce qu'il reste des vagues*. Ce terme évoque aussi la nostalgie d'une saison qui s'en va.

On ne parle plus des sirènes. Elles se sont échouées sur nos plages, dévorant la côte et emportant le sable. Fondue sous le soleil brulant et léchée par la houle, la mémoire, elle aussi, s'en est allée. Les vagues ont tout effacé, nous laissant croire que nous pouvions réécrire le cours des choses. Il ne reste qu'un sol moite et glissant où émergent ça et là des *nagori* que nous ne savons plus lire. Si nous n'avions pas construit nos châteaux au dessus, peut-être nous auraient-ils appris qu'il n'y avait rien à faire. Se replier plutôt que courir au-devant sans jamais se résoudre à délaissier nos forteresses... Et lorsque les vagues vomiront nos vestiges, il n'y aura aucun trésor à découvrir, que des rivages étouffés sous leur carapace de béton.

Par la photographie et l'accumulation de traces des occupations humaines qui se jouent sur nos plages, *Nagori* tente d'ancrer la trace de ce qui n'est déjà plus là et ce qui tend à disparaître. Ce projet explore notre rapport conflictuel à l'impermanence du trait de côte, comme une quête poétique et violente pour figer l'éphémère.



*Tirages cyanotype viré, 50x65cm, 2024*



«Les forteresses»  
Série de 14 tirages (cyanotype viré) 20x15cm, 2024



«Les forteresses»  
Installation (tirages cyanotypes, aimants et cartels en papier d'argile)



Vues de l'exposition «Si l'horizon se dérobe»,  
Les Halles en commun, Festival Georges, 2024



Vues de l'exposition «Si l'horizon se dérobe»,  
Les Halles en commun, Festival Georges, 2024



«La mémoire, elle aussi, s'en est allée»  
Installation - Ensemble de chateaux en papier de sable et paléosol, fers à béton  
dimensions variables





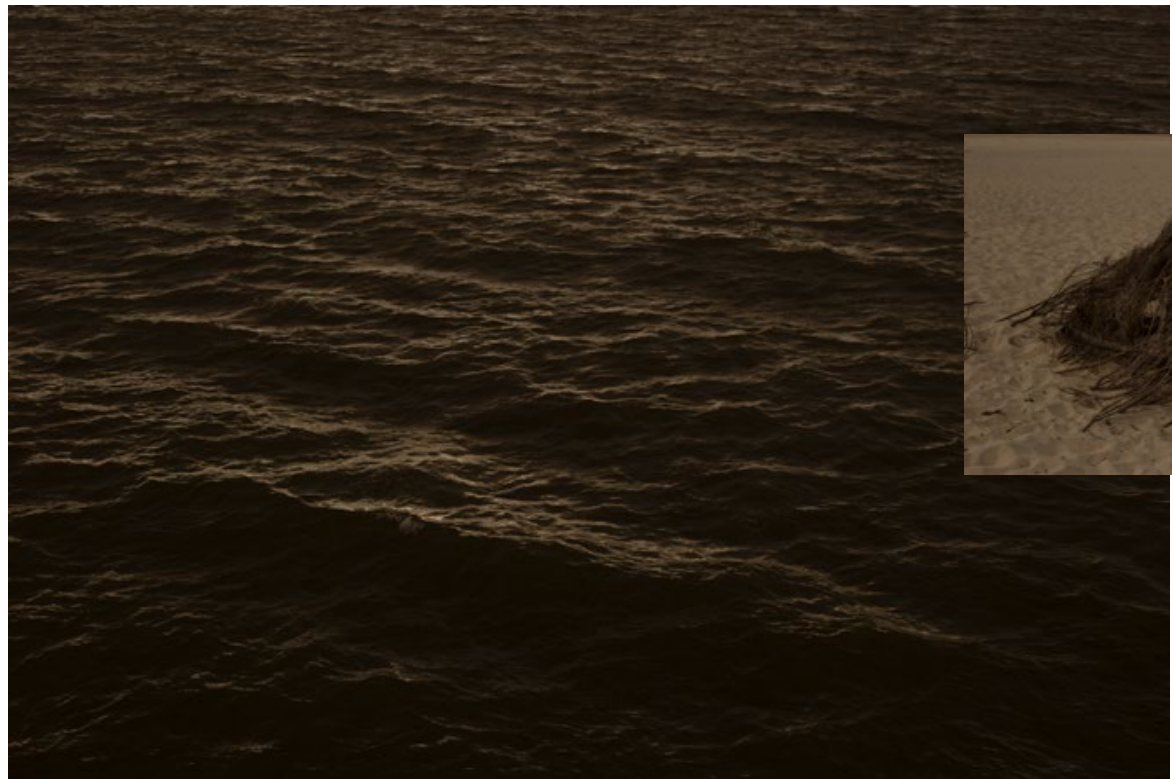


CABANE NEUSTROUS  
REPOST D'URGENCE  
PROTEGEZ CET  
LIEU

TOUR VALLEE  
JACOBANE  
LE JACOBALLET  
PENSEZ BIEN DE REPOSTER  
AVANT DE PARTIR  
QUELQUES  
MILES DE LA

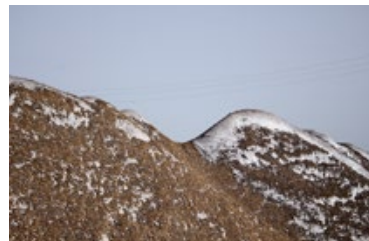
LE JACOBALLET

TOUR VALLEE  
JACOBANE











350mg/m<sup>2</sup> .

Série photographique documentaire  
2017-2019



*350mg/m<sup>2</sup>, Livre auto-édité, 18,5x22,5cm, 100 pages, 65 photographies couleur, dos carré collé.*

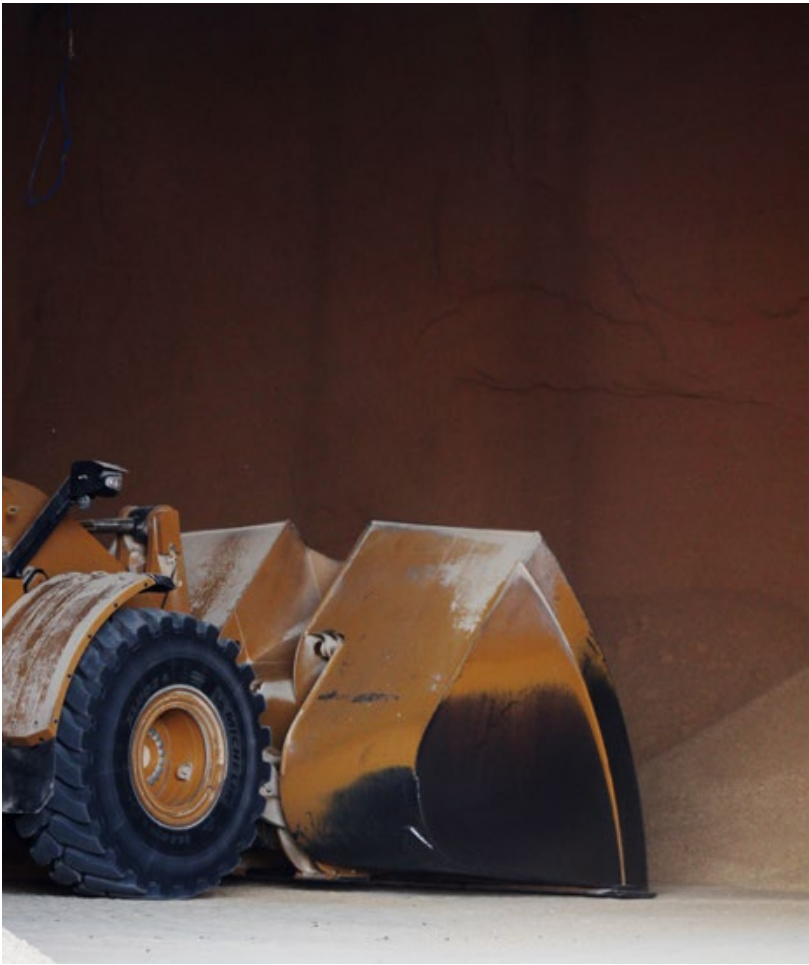
350mg/m<sup>2</sup> a été présenté lors de l'exposition « L'espace du livre : territoires - édition - photographies » du 4 au 11 octobre à Vuphoto à Québec puis du 25 octobre au 17 novembre aux Ateliers Bonus à Nantes. L'exposition organisée en collaboration avec les rencontres internationales de photographie en Gaspésie (RIPG - Québec) et le collectif P.U.I (Pratiques & usages de l'image - Nantes) était construite autour de 50 ouvrages français et québécois.

*La première année de mes errances dans les rues du port de commerce, je ne pouvais décoller mon regard des hautes architectures qui surplombent l'océan. Je trouvais une certaine majesté en ces bâtiments de la laideur, démesurément élevés vers le ciel et inaccessibles. Peu à peu, j'ai baissé les yeux pour observer ce qui semblait davantage à ma portée. Je ne l'ai pas vue tout de suite pourtant elle recouvrait la rue. Le blanc de la taule et le vert tendre des herbes étaient un monochrome terne, couleur poussière.*

Port de Kergroise. Les déchargements de soja, de tournesol et de tourteaux de manioc provoquent des nuages de poussière (10 000 tonnes sont déplacées chaque jour). Le plus souvent, ces denrées alimentaires destinées aux animaux proviennent d'Amérique du sud, pays où les cultures sont traitées au glyphosate. Des études menées par l'association AIR BREIZH ont montré que des cas d'empoussièrément fort se produisaient ponctuellement, accentués par un régime anticyclonique et un contexte de pollution à grande échelle. Ces études se sont basées sur la norme allemande (qui se situe à 350mg/m<sup>2</sup> et par jour, seuil dépassé lors des mesures) car il n'en existe de similaire en France. Cette série documentaire met en place un archivage régulier de ce phénomène d'empoussièrément.







# Kaolins, manufacture du paysage .

Série de 30 photographies  
2017-2019

Paysage exotique au cœur de la campagne bretonne, les montagnes immaculées des Kaolins sont visibles de la côte. Falaises escarpées, lacs aux couleurs indescriptibles et fascinantes, c'est le genre de carte postale que l'on souhaiterait ramener en souvenir de nos vacances. Soudain, au détour d'une piste poussiéreuse, des machines se détachent dans ce décor d'un blanc lumineux. Tout cela n'est qu'artifice.

Aux kaolins, il ne s'agit pas d'observer la destruction d'un paysage. Sur ce territoire lacéré par les machines, un autre paysage se dessine, se reforme par lui-même. Dans la poussière et l'argile immaculée, il se transforme au rythme des machines de ferraille qui le façonnent, offrant à chaque instant un autre visage et générant sa propre lumière. Les images plus larges mêlées à des cadrages serrés nous font perdre nos repères en nous plongeant au cœur de ces paysages de porcelaine. Par la photographie, je capture l'étrangeté du réel par fragments afin d'en proposer une relecture poétique.







# Arpentage .

Installation composée de 36 carrés de céramique émaillés, tirages photographiques, terreau  
2020

*Arpentage* a débuté sur Google Earth. Des nuits d'errances virtuelles autour du globe m'ont menée jusqu'aux Etats-unis. Sur ces vastes terres inconnues, j'ai trouvé le paysage transformé, quadrillé méthodiquement comme un gigantesque carrelage se prolongeant à l'infini. J'ai découvert le Public Land Survey System ou *grille de Jefferson*, un système de cartographie et d'attribution des terres instauré peu après l'indépendance de l'Amérique. Puis j'ai collecté, carré après carré, le visage de cette anthropisation à grande échelle. L'uniformisation du territoire, quadriller les déserts, les villes, les champs, les carrières. De cette collection de plus de 300 parcelles, j'ai reconstitué un territoire comme un carrelage, déplaçant ainsi les échelles pour me réapproprier le paysage. En céramique émaillée, chaque carré a été étudié pour reproduire les motifs de la terre transformée, travaillée par l'homme et ses machines. L'installation se compose de 36 pièces à échelle 1/10000 des parcelles réelles.



*Installation, dimensions variables*



*Détail des céramiques  
Grès émaillé, 16x16cm*







# Darvaza .

Edition 60 pages, 13x17,5cm, dos carré-collé et couverture rigide  
2020

## *Darvaza est une erreur*

*Au coeur du désert de Karakoum, il y avait autrefois un village nommé Darvaza. En 1971, alors que le Turkménistan était encore sous l'égide de l'URSS, une campagne de prospection minière fut lancée par les soviétiques afin de sonder les champs pétrolifères et gaziers de la région. Une plateforme de forage fut installée à quelques kilomètres du village de Darvaza. Lors des opérations de forage, une erreur fut commise par l'équipe de scientifiques. En creusant les couches souterraines, ils auraient accidentellement percé une gigantesque cavité entraînant avec elle le camp au fond du précipice, vingt mètres plus bas.*

*De l'accident, il ne restera rien que cet immense cratère vomissant ses réserves de méthane dans le désert. Pour éviter la contamination de la région et l'intoxication de ses habitants, les scientifiques décidèrent d'y mettre le feu pour consumer l'intégralité du gaz. Mais le feu ne dura pas une semaine comme le prévoyaient les scientifiques. Il brûle encore à ce jour.*

*Le village de Darvaza fut rasé et déplacé en 2002. Darvaza est depuis devenu l'objet du tourisme noir et le cratère est aujourd'hui surnommé «La porte des enfers».*

*Darvaza est le récit d'un voyage fictif conçu à partir des souvenirs de touristes, de leurs images, de leurs commentaires et de toutes les légendes entourant l'histoire du cratère. A travers la vie basse-définition de l'Internet, je fais l'expérience virtuelle d'un lieu recouvert par la subjectivité de ceux qui s'y sont rendus. De ces dossiers immatériels de données glanées au fil de mon périple, émerge ce livre qui questionne l'expérience virtuelle d'un territoire, la notion de tourisme noir et de son lien avec la mémoire du lieu.*



Ali Sharoo  
Local Guide · 21 avis

★★★★★ il y a 7 mois

(Traduit par Google) La vue pittoresque du paysage est impressionnante


(Original)

The picturesque view of the landscape is awesome









*Extraits du projet Darvaza,  
images récupérées sur Internet,  
transferts à l'acétone sur papier. 2019*

☰ darvaza 🔍 ✕



**Darvaza**  
Turkménistan

 Nuageux dans l'ensemble · 36 °C  
18:36

 Itinéraires  Enregistrer  À proximité  Envoyer vers votre téléphone  Partager



Chilli Dawg  
14 avis

★★★★★ il y a 4 ans

(Traduit par Google) Un moyen plus facile de rencontrer le diable plutôt que d'attendre à un carrefour à minuit

(Avis d'origine)

Easier way to meet the devil rather than waiting at some crossroads at midnight



Vingalez The grand  
Local Guide · 9 avis

★★★★★ Il y a un an

(Traduit par Google) Méfiez-vous des monstres enflammés qui sortent du cratère. Ils ont tendance à mordre.

(Avis d'origine)

Watch out for the flaming freakers that come out of the crater. They tend to bite.

# Fossilis .

Installation, dessin, photographies et céramiques  
Projet en cours

Nous avons aujourd'hui passé un point de non-retour, celui de l'Anthropocène, une nouvelle ère géologique où l'Homme est devenu une force capable d'impacter la lithosphère. Cette bifurcation dans l'histoire de la Terre repose avant tout sur notre capacité à extraire les énergies fossiles, la pierre, le sable, les terres rares et autres quantités de matières mobilisées au service de l'ambition humaine. De cette époque sacrificielle, resteront les vides comme témoins, vestiges. Le capitalisme aura secrété une seconde nature faite de nos ruines ; gouffres béants, terrils, cours d'eau empoisonnée, pipelines et monstres de ferraille.

A travers la photographie, le dessin et la céramique, *Fossilis* est une quête des cicatrices fossiles, stigmates gravés dans la terre par l'extraction du charbon.

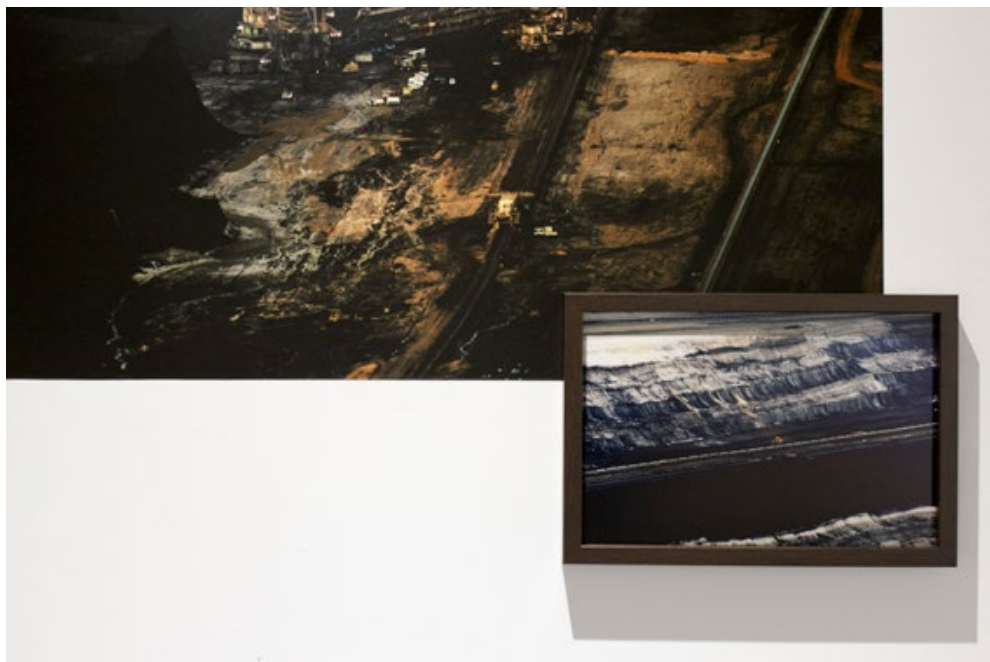
Ce projet a été réalisé dans le cadre du Document #1 : «Un futur possible», initié par le Collectif Nouveau Document.





*Dessin (aquarelle et crayons de couleur),  
250x150cm*





*Vue de l'exposition «Un futur possible» au Carré d'Art,  
avec le Collectif Nouveau Document - Chartres de Bretagne, 2021*

*Vues de l'exposition «Si l'horizon se dérobe»,  
Les Halles en commun, Festival Georges, 2024*



*Godet en grès émaillé 45x50cm, charbon*



*Tirage sur tissu, cuivre - dimensions variables*



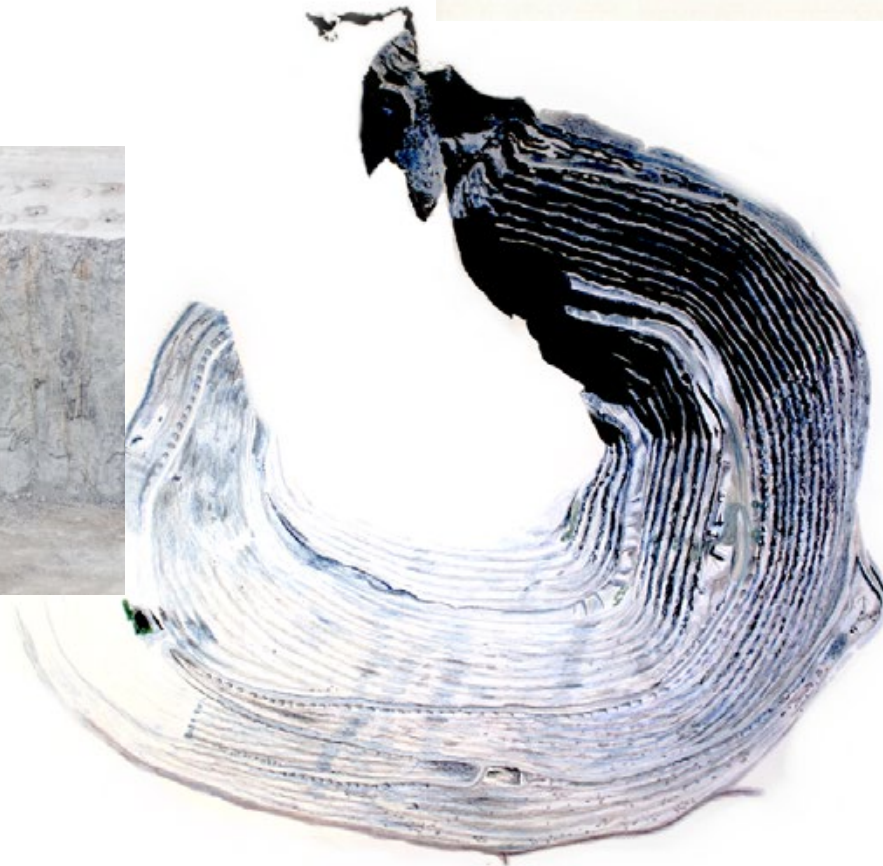
*Vues de l'exposition «Un futur possible» au Carré d'Art, avec le Collectif Nouveau Document - Chartres de Bretagne, 2021*



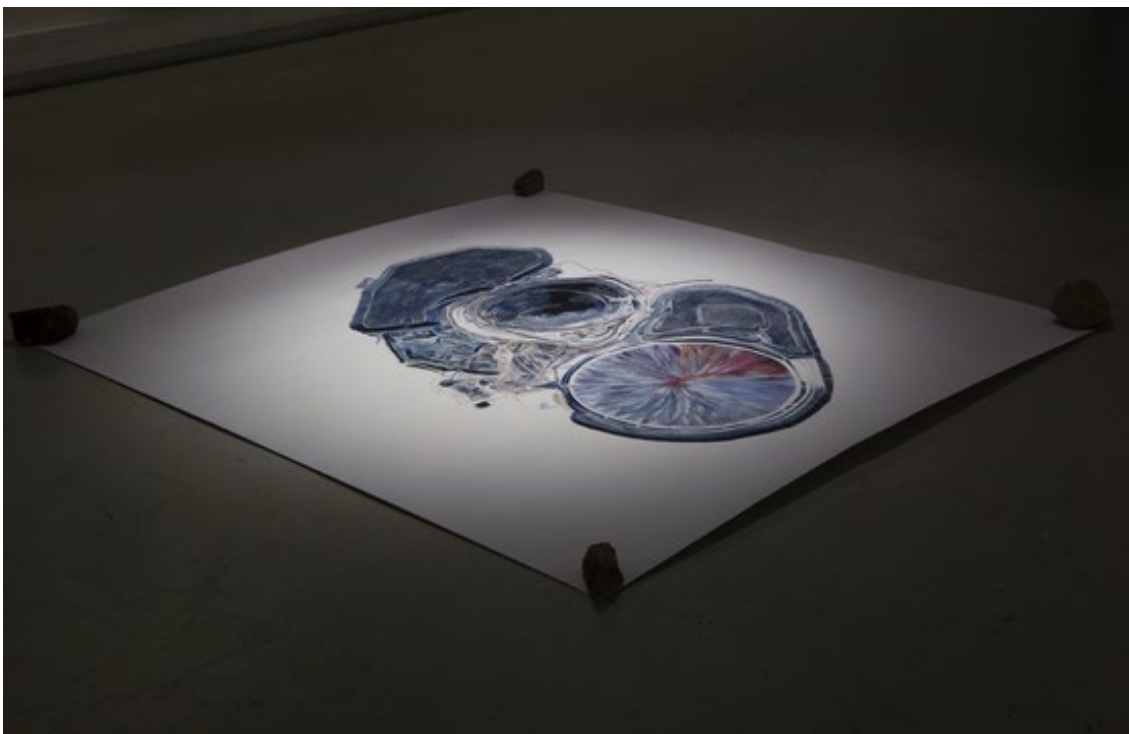
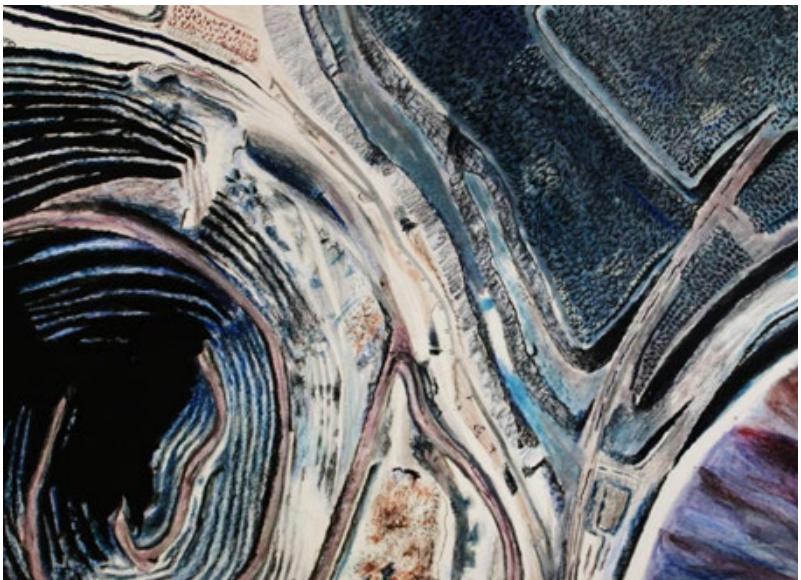
# L'envol des roches .

Photographies, dessins (crayons de couleur et aquarelle), transferts à l'acétone, installation 2019-2021

Ce projet encore en cours propose une continuité du projet *Fossilis*, et ambitionne de réaliser un atlas des formes et des vides laissés par l'extraction minière. S'entremêlent des photographies réalisées sur le terrain, majoritairement en France, des transferts à l'acétone qui figent les dynamitages, à cet instant où la roche se brise et que l'onde de choc se propage comme une vague dans le paysage, ainsi que des dessins.







*Prominent Hill, dessin 100x200cm, crayons aquarellables et feutres  
Vue de l'exposition «Ce qu'il y avait dans la cale», EESAB de Lorient, 2020*



*Avaler la montagne, installation (tirage pigmentaire 60x105cm, pierres de Doville, métal, pince industrielle)  
Vue de l'exposition «Mine de rien ne veut pas dire gisement nul», Pontivy, 2020*





Léonie Pondevie

[www.leoniepondevie.com](http://www.leoniepondevie.com)  
[leonie.pondevie@gmail.com](mailto:leonie.pondevie@gmail.com)